

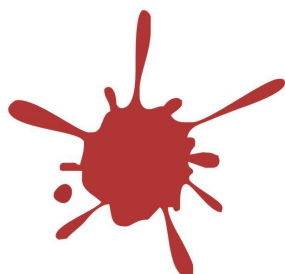


KAPITAŁ LUDZKI
NARODOWA STRATEGIA SPÓJNOŚCI

UNIA EUROPEJSKA
EUROPEJSKI
FUNDUSZ SPOŁECZNY



ANALIZA I INTERPRETACJA WYNIKÓW TESTU WERYFIKUJĄCEGO POZIOM WIEDZY I SAMOOCENĘ UCZESTNIKÓW PROJEKTU



**Śląskie
Manufaktury
Przemysłów
Kultury**

***PO ETAPIE
SZKOLENIOWO - DORADCZYM***

Bogusława Radgowska-Wawreczko

Chorzów, 2010



Spis treści

Wstęp	3
I. Analiza wyników testu	5
I.1. Łączna ilość poprawnych odpowiedzi na poszczególne pytania.....	5
I.2. Łączna ilość poprawnych odpowiedzi na poszczególne pytania w ujęciu procentowym	6
I.3. Wyniki z testu w ujęciu punktowym	7
I.4. Wyniki z testu w ujęciu procentowym	8
II. Analiza samooceny Uczestników	9
II.1. Średnia samoocena uczestników, według danych kryteriów - w ujęciu procentowym przed szkoleniami, ale w kontekście szkoleń.....	9
II.2. Średnia samoocena uczestników, według danych kryteriów w ujęciu procentowym po szkoleniach.....	10
II.3. Ogólny poziom samooceny uczestników, według podanych kryteriów – zestawienie łączne..	11
II.4. Poziom samooceny uczestników, dotyczący wiedzy na temat prowadzenia firmy	12
II.5. Poziom samooceny uczestników, dotyczący umiejętności biznesowych.....	13
II.6. Poziom samooceny uczestników, dotyczący znajomości rynku sektora kultury	14
II.7. Poziom samooceny uczestników, dotyczący znajomości specyfiki środowiska artystycznego	15
II.8. Poziom samooceny uczestników, dotyczący skłonności do korzystania z usług doradczych...	16
II.9. Poziom samooceny uczestników, dotyczący wiary we własne możliwości.....	17
II. 10. Poziom samooceny uczestników, dotyczący szansy na zaistnienie na rynku sektora kultury	18
II.11. Poziom samooceny uczestników, dotyczący szansy na odniesienie sukcesu zawodowego w ramach planowanej działalności.....	19
II.12. Poziom samooceny uczestników, dotyczący zdolności przekonywania innych do swoich pomysłów	20
II.13. Poziom samooceny uczestników, dotyczący determinacji do osiągnięcia założonego celu ...	21
III. Analiza zależności pomiędzy wynikiem testu a samooceną Uczestników	22
III.1. Zestawienie przedstawiające poziom zaniżenia / zawyżenia świadomości Uczestników w ujęciu procentowym odnośnie posiadanej wiedzy na temat prowadzenia firmy	22
VI. Podsumowanie	23



Wstęp

Przed przystąpieniem do analizy warto przypomnieć, że uczestnikami Projektu są osoby, które chcą otworzyć działalność gospodarczą w szeroko rozumianym **sektorze kultury**. Uczestnicy przystąpili do testu po szkoleniach z zakresu: prawa, ekonomii, rachunkowości i innych aspektów związanych z prowadzeniem działalności gospodarczej.

Przeprowadzony test posłużył weryfikacji faktycznego poziomu zdobytej wiedzy, a także zobrazował poziom samooceny wśród Uczestników. Zebrane dane zestawiono z wynikami uzyskanymi przed etapem szkoleniowo-doradczym. Widoczna jest zatem zmiana, jaka nastąpiła wśród Uczestników Projektu dzięki szkoleniom. Test przeprowadzono w dniu ostatniego szkolenia w każdej z grup. Do testu przystąpiło 56 osób. Test, był testem anonimowym oraz jednokrotnego wyboru, co oznacza, że tylko jedna, z możliwych trzech odpowiedzi była poprawna. Zawierał on 15 następujących pytań: (poprawna odpowiedź została podkreślona).

1. Jednoosobowa działalność gospodarcza jest regulowana przez:

- a) kodeks spółek handlowych
- b) kodeks cywilny
- c) kodeks prawa handlowego

2. Minimalny kapitał zakładowy w spółce z o.o. wynosi

- a) 5 000
- b) 50 000
- c) nie określony

3. Opodatkowaniu w firmie podlega:

- a) zysk netto
- b) zysk brutto
- c) amortyzacja

4. Dochód w firmie to:

- a) przychody pomniejszone o koszty
- b) koszt związany z wynagrodzeniami dla pracowników
- c) zysk brutto po opodatkowaniu

5. Do kosztów w firmie nie zalicza się:

- a) nałożności
- b) zobowiązań
- c) amortyzacji

6. Prawidłowa zależność pomiędzy aktywami i pasywami w bilansie polega na tym, że:

- a) aktywa powinny przewyższać pasywa
- b) pasywa i aktywa powinny mieć tą samą wartość
- c) pasywa powinny przewyższać aktywa

7. Franchising to:

- a) sposób współpracy, gdzie jeden przedsiębiorca daje kapitał a drugi udostępnia znak firmowy
- b) odmiana leasingu operacyjnego
- c) nazwa licencji dotycząca sprzedaży nowego produktu w firmie

8. Prokura to:

- a) urząd państwowy powołany do stania na straży praworządności
- b) pełnomocnictwo udzielone przez przedsiębiorcę, który podlega obowiązkowi wpisu do rejestru przedsiębiorców
- c) odpowiedzi a i b są prawidłowe

9. Funkcjami E-biznesu są:

- a) zastąpienie interakcji międzyludzkich za pomocą mediów elektronicznych z dokładnym określeniem nadawcy
- b) w e-biznesie najważniejsze jest dokładne określenie odbiorcy komunikatu
- c) odpowiedzi a i b są poprawne

10. Zależność pomiędzy podatnikiem i płatnikiem polega na:

- a) Podatnik pobiera podatek od płatnika
- b) Płatnik pobiera podatek od podatnika
- c) żadna z odpowiedzi nie jest poprawna

11. Funkcjami Biznesplanu są:

- a) określa strukturę zatrudnienia w firmie
- b) określa statut organizacyjny firmy
- c) precyzuje koncepcję działania firmy oraz stanowi skuteczne narzędzie kontroli realizacji przedsięwzięć

12. Analiza SWOT zawiera:

- a) zarówno pozytywne, jak i negatywne czynniki wewnętrzne i zewnętrzne wpływające na planowane przedsięwzięcie
- b) opis planowanego przedsięwzięcia wraz z uwzględnieniem kontrahentów i analizy rynku
- c) odpowiedzi a i b są poprawne

13. „Cash flow” to inaczej:

- a) rachunek przepływów środków pieniężnych
- b) rachunek zysków i strat
- c) arkusz bilansowy

14. Elementami Marketing MIX (4P) są:

- a) potrzeba, produkt, prezentacja, płatność
- b) product, power, promise, production
- c) product, price, place, promotion

15. Rejestracja jednoosobowej działalności gospodarczej:

- a) podlega wpisowi do Krajowego Rejestru Sądowego
- b) podlega wpisowi do Ewidencji Działalności Gospodarczej prowadzonej w danej gminie
- c) wymaga rejestracji wyłącznie w Urzędzie Skarbowym



W przypadku, gdy Uczestnik nie zaznaczył żadnej odpowiedzi lub zaznaczył więcej niż jedną odpowiedź - pytanie było oceniane na 0 punktów.

Za każde pytanie można było otrzymać maksymalnie 1 punkt.

W drugiej części testu, Uczestnicy dokonali **samooceny**. Każdy z nich mógł przyznać sobie od 0 do 10 punktów dla każdego z następujących kryteriów:

1. Wiedza na temat prowadzenia firmy
2. Umiejętności biznesowe
3. Znajomość rynku sektora kultury
4. Znajomość specyfiki środowiska artystycznego
5. Skłonność do korzystania z usług doradczych (gospodarczych, prawnych, finansowych)
6. Wiara we własne możliwości
7. Szanse na zaistnienie na rynku sektora kultury
8. Szanse na odniesienie sukcesu zawodowego w ramach planowanej działalności
9. Zdolność przekonania innych do swoich pomysłów
10. Determinacja do osiągnięcia założonego celu

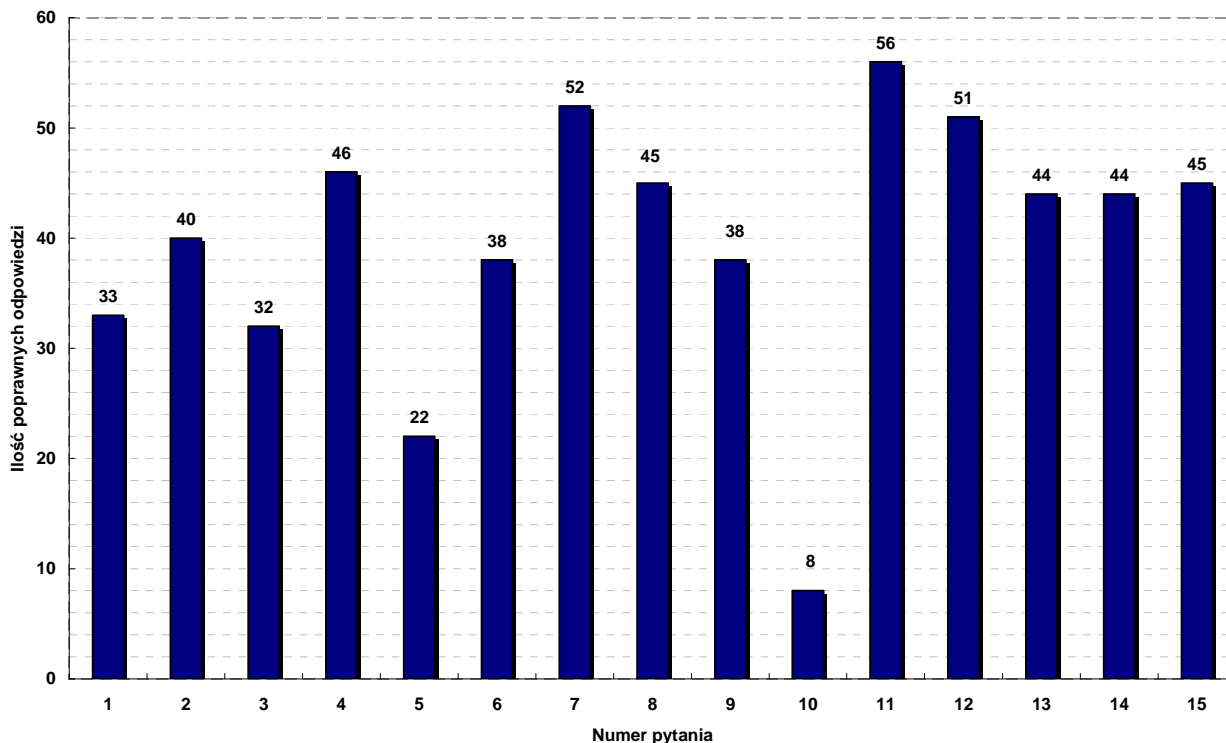
Zaznacza się, że w analizie samooceny Uczestników 100% stanowi 52 osoby, ponieważ cztery osoby oceny tej nie dokonały.

Zebrane wyniki z obu części testu, przedstawiono w formie wykresów, wraz z interpretacją oraz wnioskami.



I. Analiza wyników testu

I.1. Łączna ilość poprawnych odpowiedzi na poszczególne pytania



Źródło: opracowanie własne na podstawie zebranych danych

Wykres przedstawia sumę poprawnie udzielonych odpowiedzi - przez wszystkich Uczestników - na poszczególne pytania.

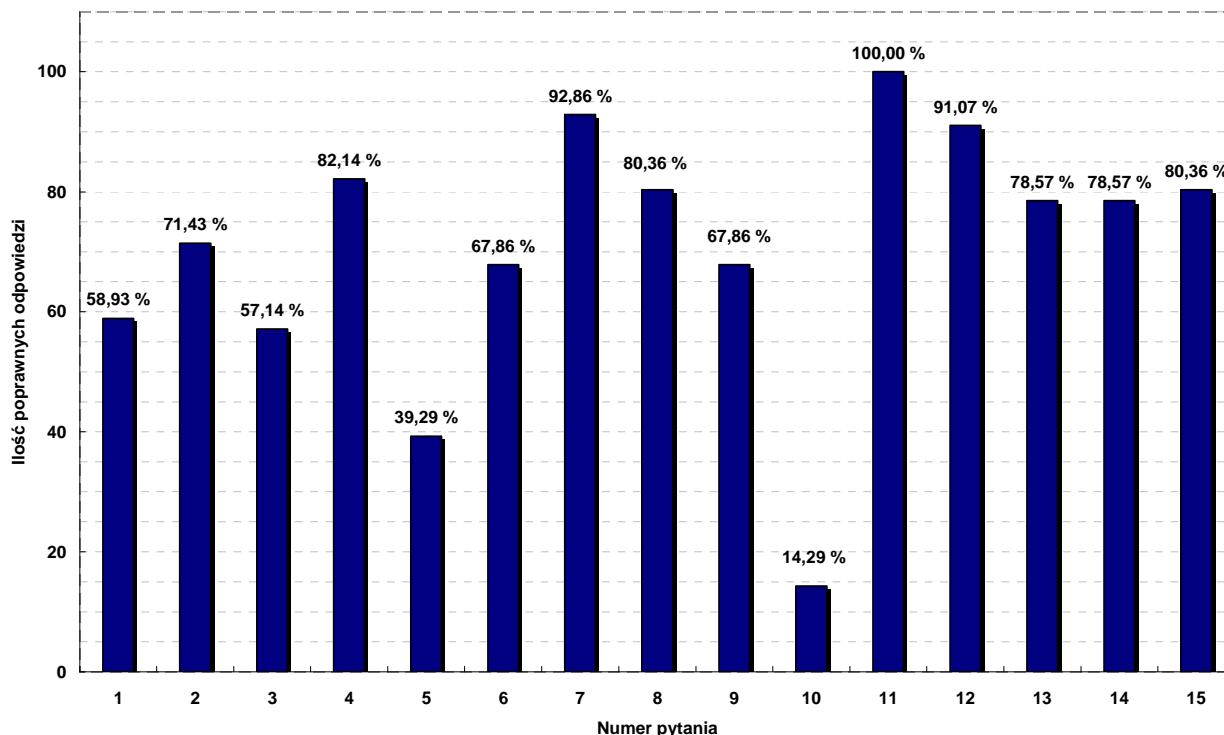
Najłatwiejszym pytaniem było pytanie 11. Dotyczyło ono funkcji biznesplanu. Poprawnej odpowiedzi udzieliło łącznie 56 osób, a więc 100 % Uczestników. Równie – względnie łatwymi pytaniami były pytania: 7 i 12.

Najtrudniejszym pytaniem było pytanie 10, dotyczące zależności pomiędzy podatnikiem a płatnikiem. Poprawnej odpowiedzi udzieliło tylko 8 osób, co stanowi blisko 14 % wszystkich Uczestników.

Zagadnienie to, w ujęciu procentowym prezentuje niżej zamieszczony wykres.



I.2. Łączna ilość poprawnych odpowiedzi na poszczególne pytania - w ujęciu procentowym



Źródło: opracowanie własne na podstawie zebranych danych

Z wykresu wynika, że przeprowadzony test zawierał tylko jedno pytanie, na które 100% Uczestników odpowiedziało poprawnie.

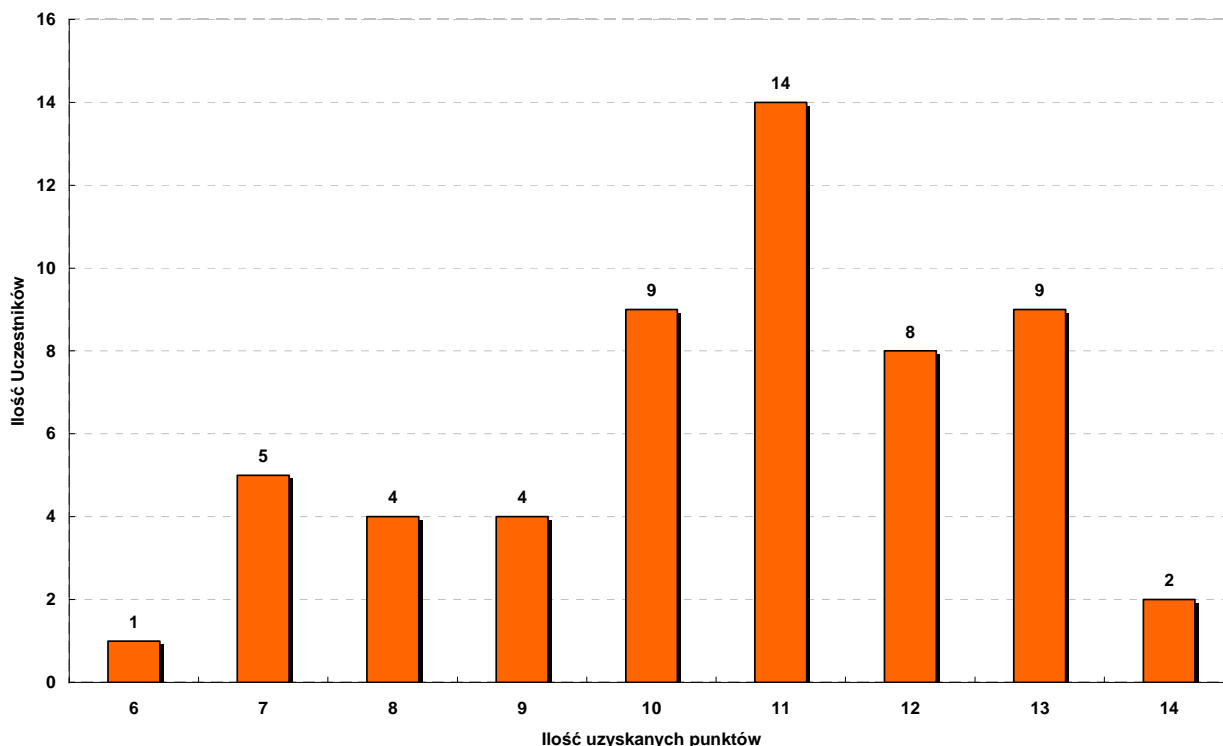
Jednocześnie, nie zawierał on pytania bardzo trudnego - na które żaden z Uczestników nie znał poprawnej odpowiedzi.

Średni wynik uzyskany z testu, wśród wszystkich Uczestników Projektu wyniósł blisko 71 %. Wynik ten jest wyższy od średniego wyniku przed etapem szkoleniowo - doradczym, który wynosił 58 %. Zatem wiedza dotycząca prowadzenia własnej firmy, wśród Uczestników wzrosła o 13 %¹.

¹ Zaznaczyć należy, że wynik ten jest zaniżony, gdyż do testu przystąpiły także osoby, które nie uczestniczyły w całym bloku szkoleniowo - doradczym. Było to spowodowane rotacją Uczestników w trakcie trwania Projektu.



I.3. Wyniki z testu w ujęciu punktowym



Źródło: opracowanie własne na podstawie zebranych danych

Z wykresu wynika, że najwięcej osób – 14, co stanowi 25 % wszystkich Uczestników - uzyskało z testu 11 punktów.

Dziewięć osób, czyli ~ 16% Uczestników – otrzymało z testu po 10 punktów oraz drugie tyle otrzymało po 13 punktów.

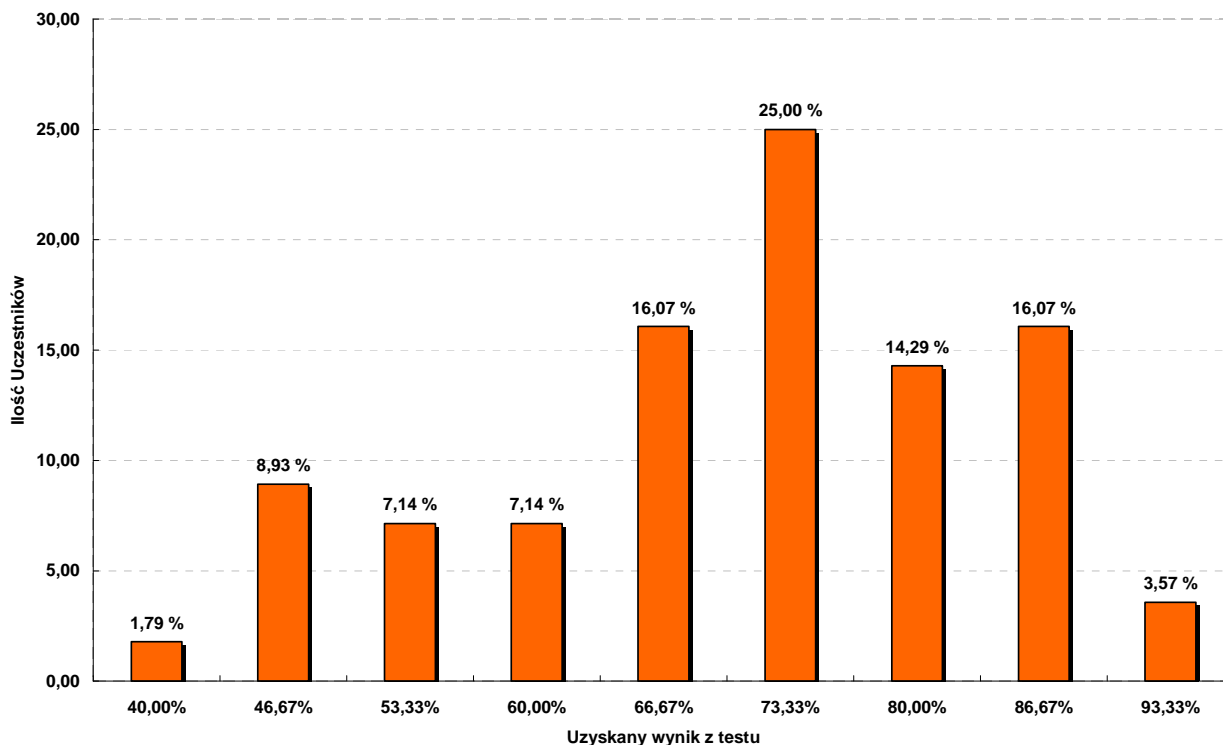
Największa uzyskana liczba punktów wynosiła 14. Wynik ten uzyskały dwie osoby.

U dwunastu osób (21%) wynik z testu kształtował się na poziomie od 7 do 9 punktów.

Najniższy wynik z testu wyniósł 6 punktów – otrzymała go jedna osoba. Jednocześnie, żaden Uczestnik nie otrzymał z testu 100 % poprawnych odpowiedzi.



I.4. wyniki z testu w ujęciu procentowym



Źródło: opracowanie własne na podstawie zebranych danych

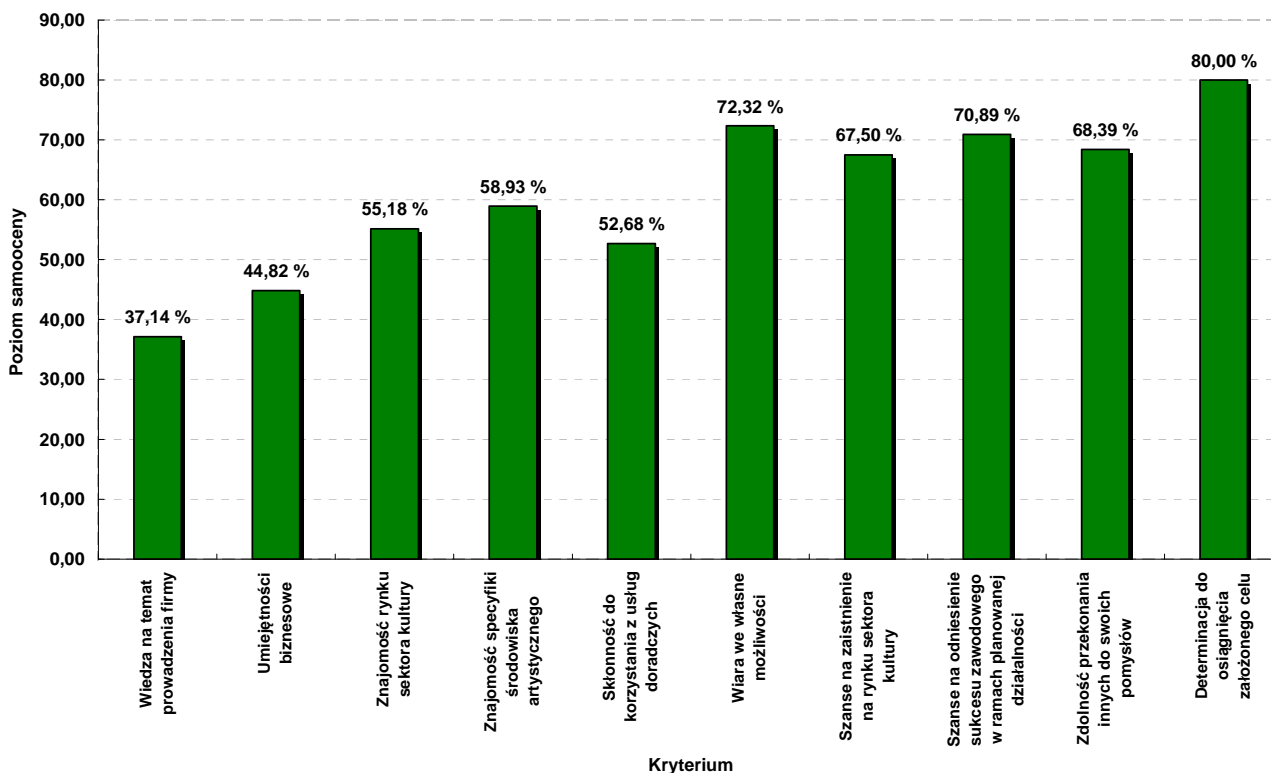
Tylko 10,72 % wszystkich Uczestników uzyskało z testu mniej niż 50 % poprawnych odpowiedzi. Zatem, u ponad 89 % Uczestników, wynik kształtował się powyżej 50 %.

U większości (ponad 91% Uczestników) wynik z testu kształtował się na poziomie wyższym od 66 %.



II. Analiza samooceny Uczestników

II.1. Średnia samoocena uczestników, według danych kryteriów – w ujęciu procentowym przed szkoleniami, ale w kontekście szkoleń.



Źródło: opracowanie własne na podstawie zebranych danych

Wykres obrazuje, że Uczestnicy Projektu najwyższej samooceny - na poziomie 80% - dokonują pod względem determinacji do osiągnięcia założonego celu.

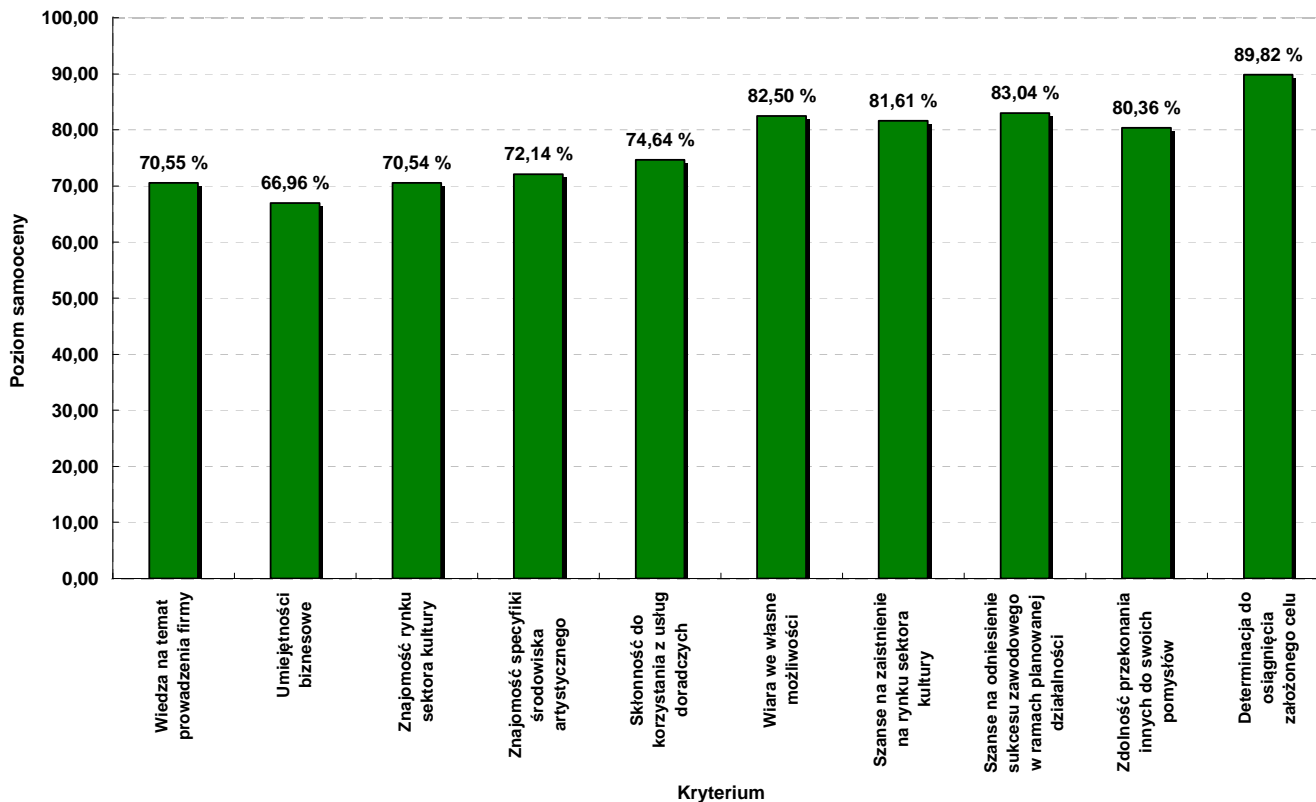
Równie wysokie samooceny przyznawali oni pod względem takich kryteriów jak: wiara we własne możliwości (~ 72 %), szanse na odniesienie sukcesu zawodowego w ramach planowanej działalności (~ 71 %), zdolność przekonywania innych do swoich pomysłów (~ 68 %) oraz szanse na zaistnienie na rynku sektora kultury (67,5 %).

Najniższej samooceny uczestnicy dokonywali pod względem wiedzy dotyczącej prowadzenia firmy (~ 37 %) oraz posiadanych umiejętności biznesowych (~ 45 %).

Zaznaczyć należy, że samoocena przed szkoleniami, ale dokonana w kontekście odbytych już szkoleń, jest niższa, niż samoocena przed etapem szkoleniowo – doradczym.



II.2. Średnia samoocena uczestników, według danych kryteriów – w ujęciu procentowym po szkoleniach.



Źródło: opracowanie własne na podstawie zebranych danych

W porównaniu z wykresem poprzednim, a także z wynikami uzyskanymi w maju, zauważyć można znaczny wzrost samooceny wśród Uczestników Projektu.

Uczestnicy najwyższej samooceny - na poziomie bliskim 90% - dokonują pod względem determinacji do osiągnięcia założonego celu.

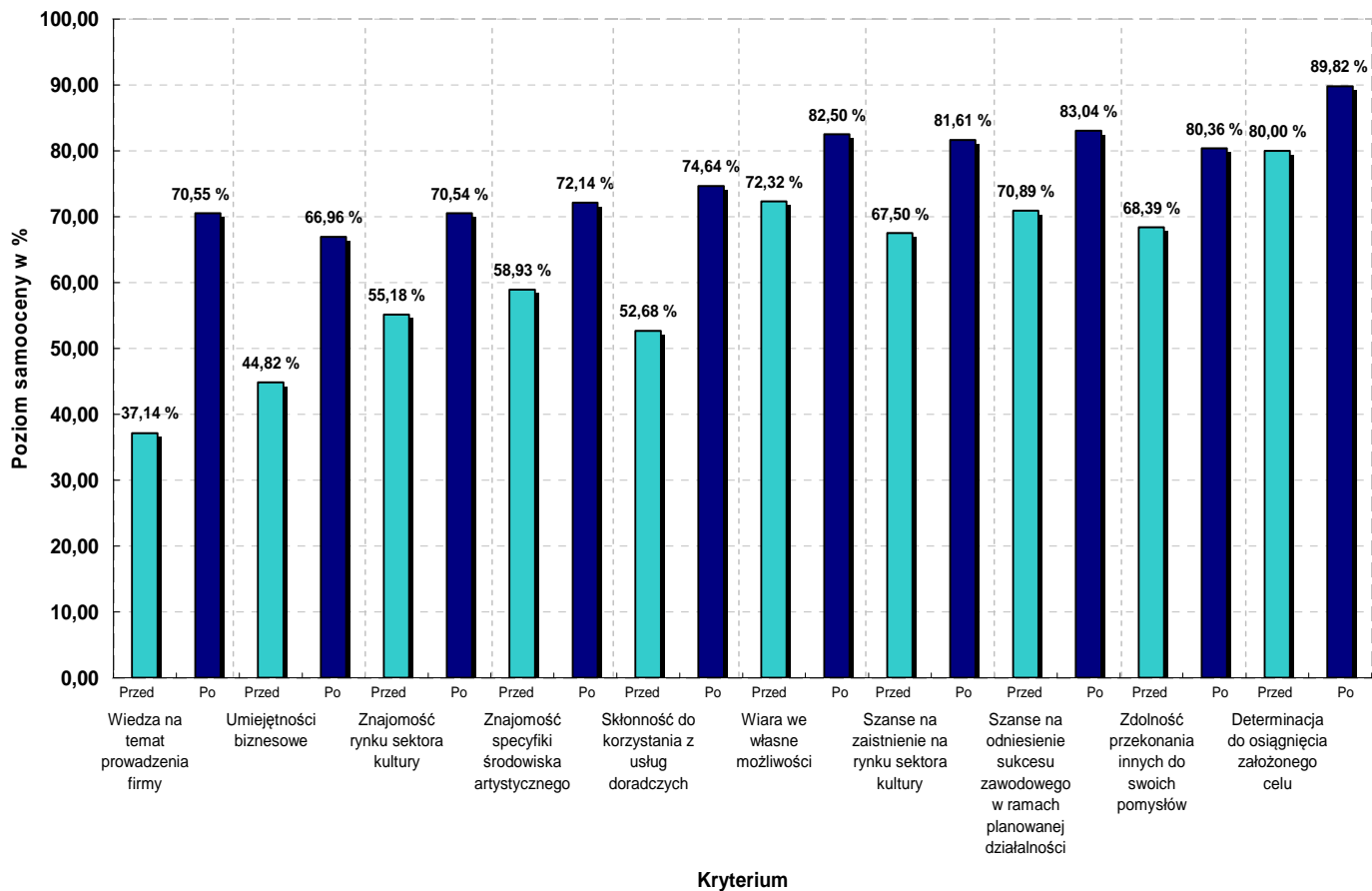
Największy wzrost (o ponad 33 %) samooceny zaobserwowano odnośnie wiedzy dotyczącej prowadzenia firmy. Równie wysokie wzrosty zanotowano odnośnie: umiejętności biznesowych (o blisko 24 %), skłonności do korzystania z usług doradczych (o blisko 22 %), znajomości rynku sektora kultury (o ponad 15 %), a także znajomości specyfiki środowiska artystycznego (o ponad 13 %).

Analizując pozostałe kryteria samooceny, również obserwuje się wzrosty na poziomie kilkunastu procent.

Zagadnienie to wyraźniej obrazuje zamieszczony niżej wykres łączny.



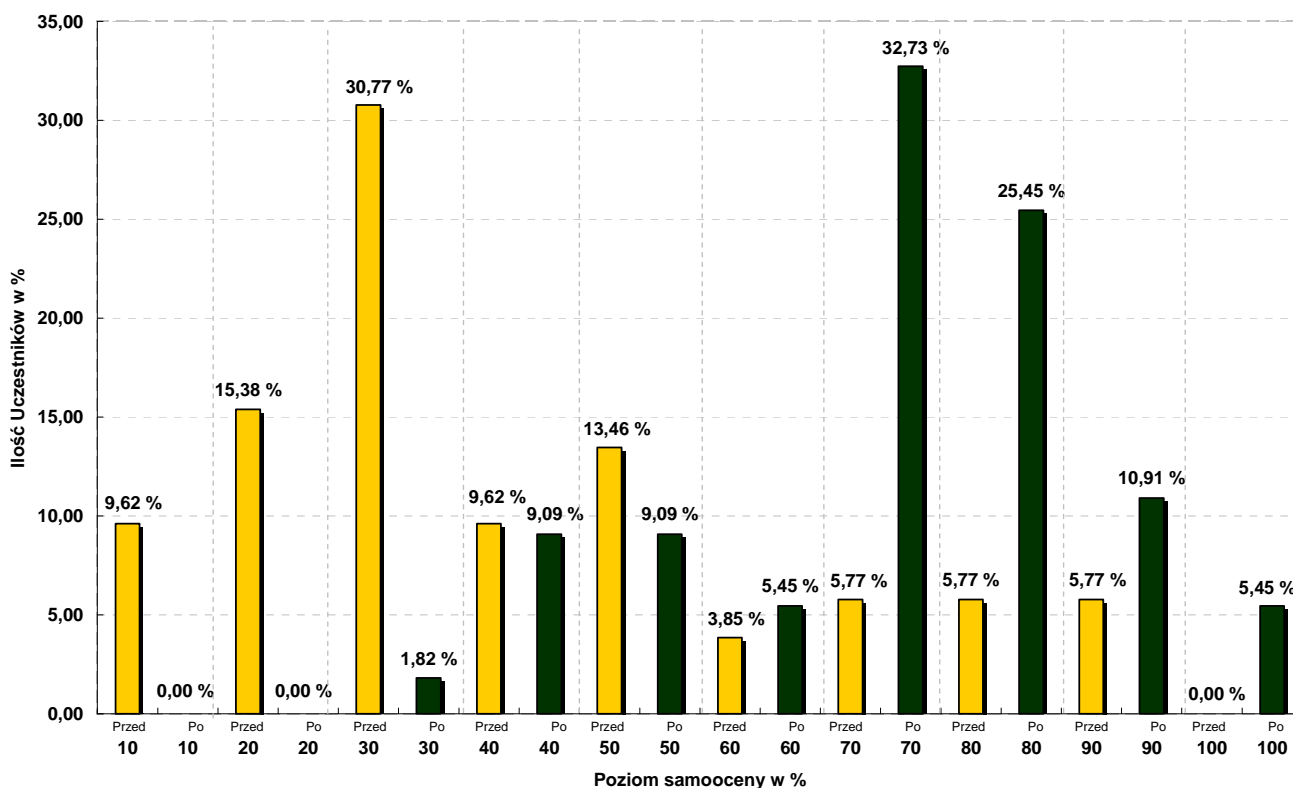
II.3. Ogólny poziom samooceny uczestników, według podanych kryteriów – zestawienie łączne



Źródło: opracowanie własne na podstawie zebranych danych



II.4. Poziom samooceny uczestników, dotyczący wiedzy na temat prowadzenia firmy



Źródło: opracowanie własne na podstawie zebranych danych

Wykres obrazuje samoocenę dotyczącą wiedzy na temat prowadzenia firmy zarówno przed, jak i po etapie szkoleniowo-doradczym.

Przed szkoleniami większość uczestników dokonywała samooceny na poziomie bliskim 30 % - 50 %. Również, żadna z osób nie oceniała się na 100 %

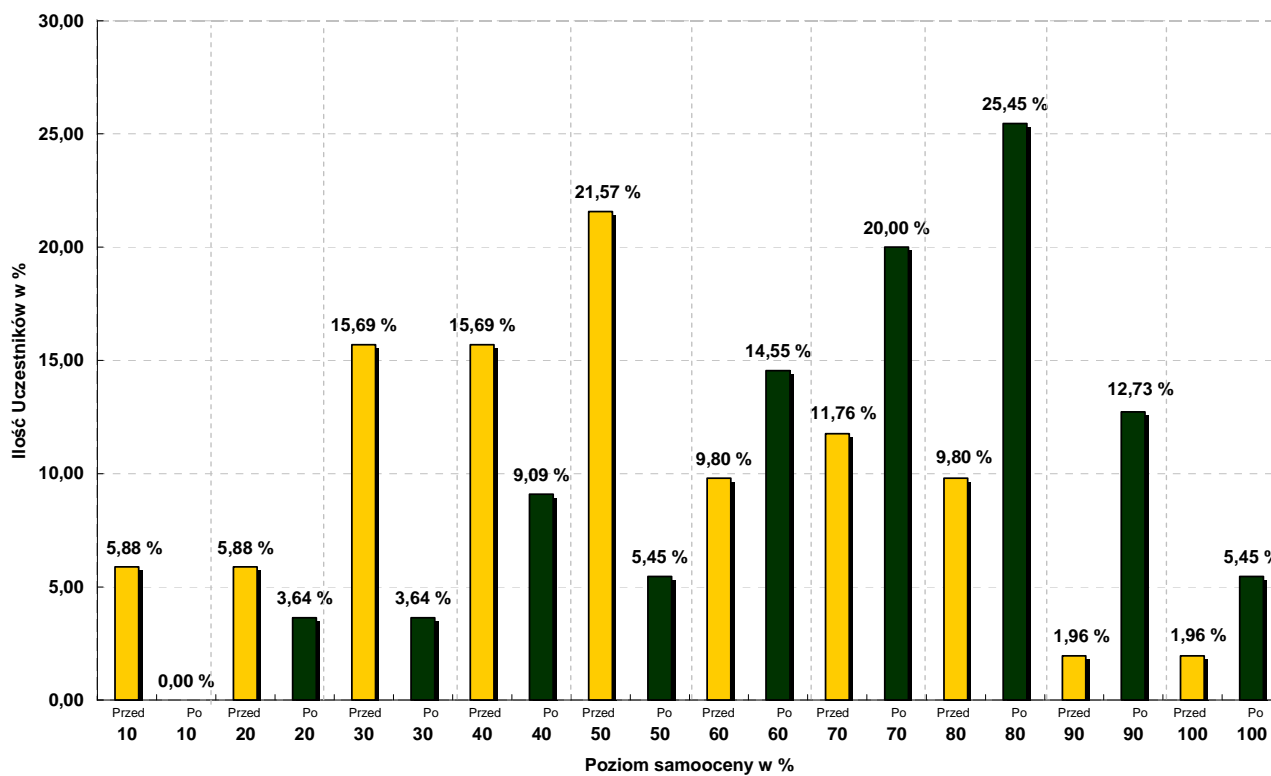
Natomiast po szkoleniach, poziom samooceny znacznie wzrósł. Obecnie u większości Uczestników kształtuje się on na poziomie bliskim 70 % - 90 %.

Zaznaczyć należy, że nie dokonano ocen poniżej 30 % oraz blisko 5,5 % Uczestników swoją wiedzę dotyczącą prowadzenia firmy ocenia na 100 %.

Średnia samoocena, wśród wszystkich Uczestników Projektu, przed szkoleniami kształtowała się na poziomie bliskim 37 %, a po szkoleniach na poziomie bliskim 70,5 %.



II.5. Poziom samooceny uczestników, dotyczący umiejętności biznesowych



Źródło: opracowanie własne na podstawie zebranych danych

Badając samoocenę dotyczącą umiejętności biznesowych również obserwuje się tendencję wzrostową.

Największy odsetek Uczestników stwierdził, że posiada umiejętności biznesowe na poziomie 50 % (przed szkoleniami) oraz na poziomie 80 % (po szkoleniach).

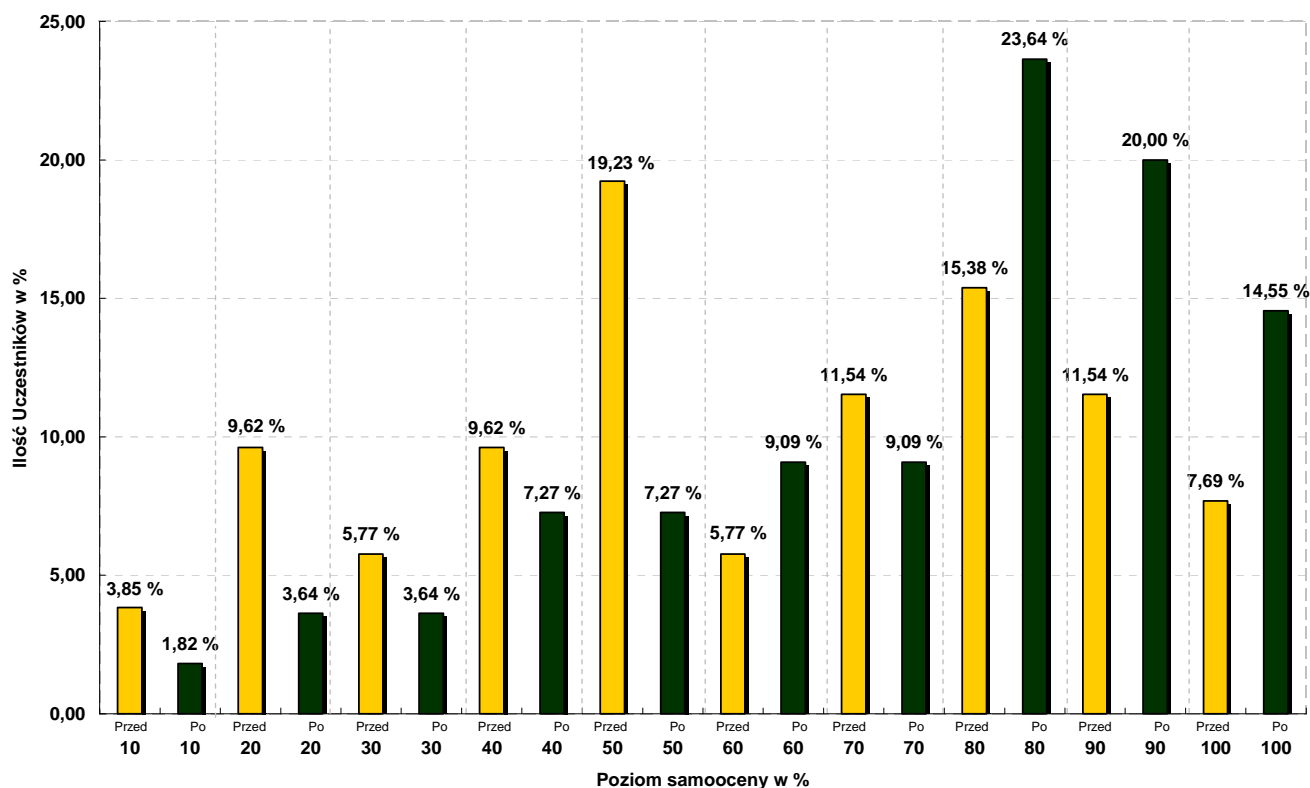
Najniższą samoocenę pod względem tego kryterium odnotowano na poziomie 10% (przed szkoleniami) i 20 % (po szkoleniach).

63,5 % Uczestników ocenia, swoje umiejętności biznesowe na poziomie równym bądź niższym od 50% (przed szkoleniami), natomiast po szkoleniach w tych granicach ocenia się tylko blisko 24 % Uczestników.

Średnia samoocena, umiejętności biznesowych ogółu Uczestników Projektu wynosiła blisko 45 % (przed szkoleniami), a po szkoleniach wynosi ~ 67 %.



II.6. Poziom samooceny uczestników, dotyczący znajomości rynku sektora kultury



Źródło: opracowanie własne na podstawie zebranych danych

Analizując samoocenę dotyczącą znajomości rynku sektora kultury, także widoczne jest przesunięcie wartości na wyższy poziom, z jednoczesnym wzrostem ilości Uczestników.

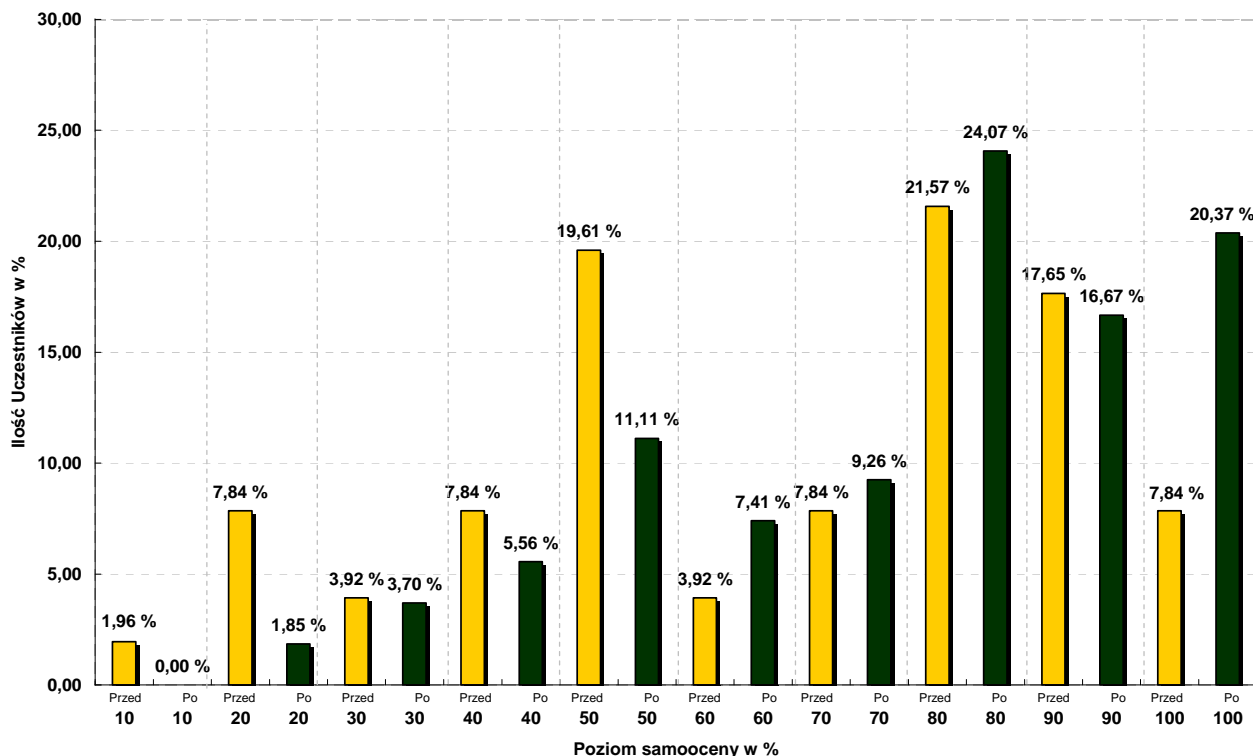
Najwięcej Uczestników (~ 19 % przed szkoleniami) oceniało się na poziomie 50 %, natomiast po szkoleniach najwięcej Uczestników (~ 24 %) oceniało się na poziomie 80 %.

Blisko 47 % Uczestników dokonało samooceny na poziomie równym bądź niższym od 50% (przed szkoleniami), natomiast po szkoleniach w tych granicach oceniło się tylko ~ 23 % Uczestników.

Średnia samoocena, dotycząca znajomości rynku sektora kultury wśród Uczestników Projektu wynosiła blisko 55 % (przed szkoleniami), a po szkoleniach wynosi ~ 70,5 %.



II.7. Poziom samooceny uczestników, dotyczący znajomości specyfiki środowiska artystycznego



Źródło: opracowanie własne na podstawie zebranych danych

Dokonyjąc analizy samooceny uczestników, dotyczącej znajomości specyfiki środowiska artystycznego zaobserwować można wzrost ilości oceniających się Uczestników na poziomie 60 %, 70 % oraz 100 %.

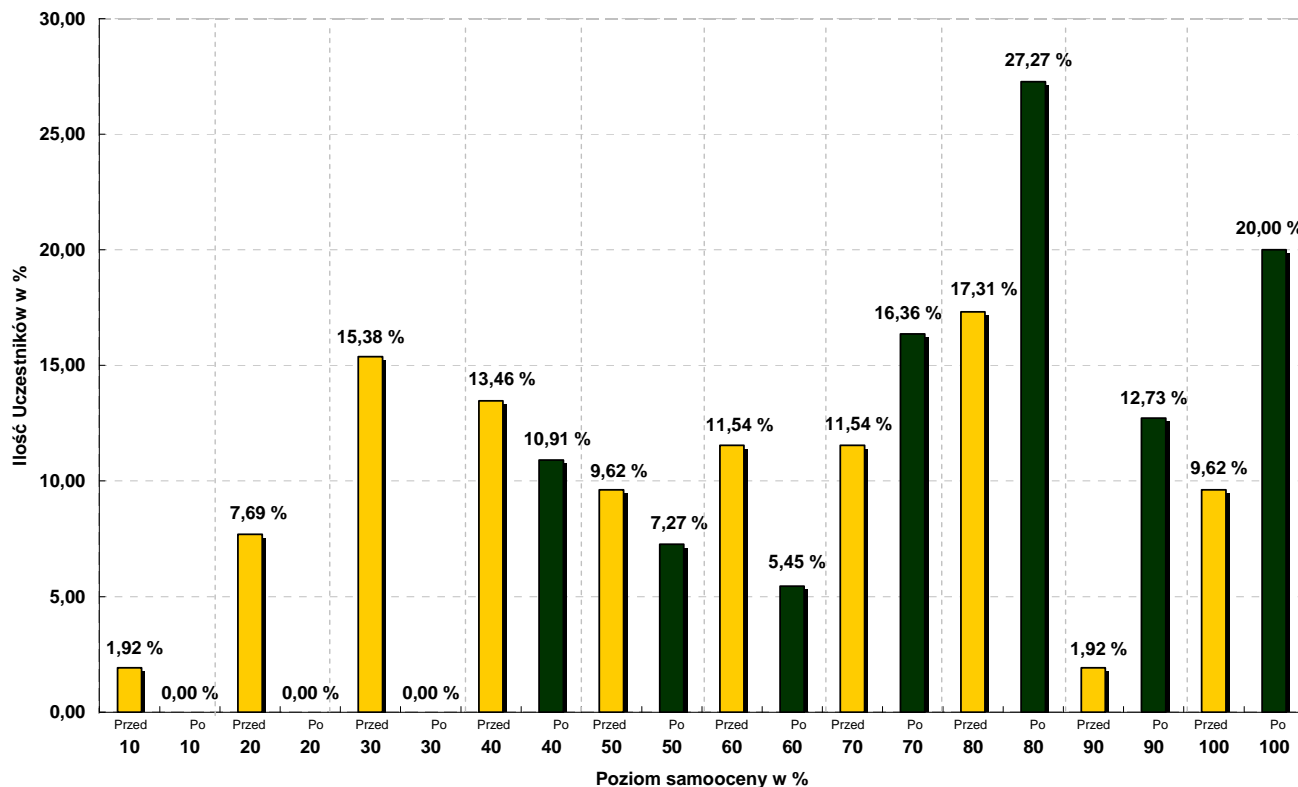
Po szkoleniach, większy odsetek Uczestników (ponad 60 %) ocenia swoją znajomość specyfiki środowiska artystycznego w granicach 60 % - 100 %.

Najniższą samoocenę pod względem tego kryterium odnotowano na poziomie 10% (przed szkoleniami) i 20%(po szkoleniach).

Średnia samoocena, znajomości specyfiki środowiska artystycznego wśród ogółu Uczestników Projektu wynosiła blisko 59 % (przed szkoleniami), natomiast po szkoleniach wynosi ona ponad 72 %.



II.8. Poziom samooceny uczestników, dotyczący skłonności do korzystania z usług doradczych



Źródło: opracowanie własne na podstawie zebranych danych

Badając samoocenę dotyczącą skłonności do korzystania z usług doradczych również zanotowano wzrost samooceny wśród Uczestników.

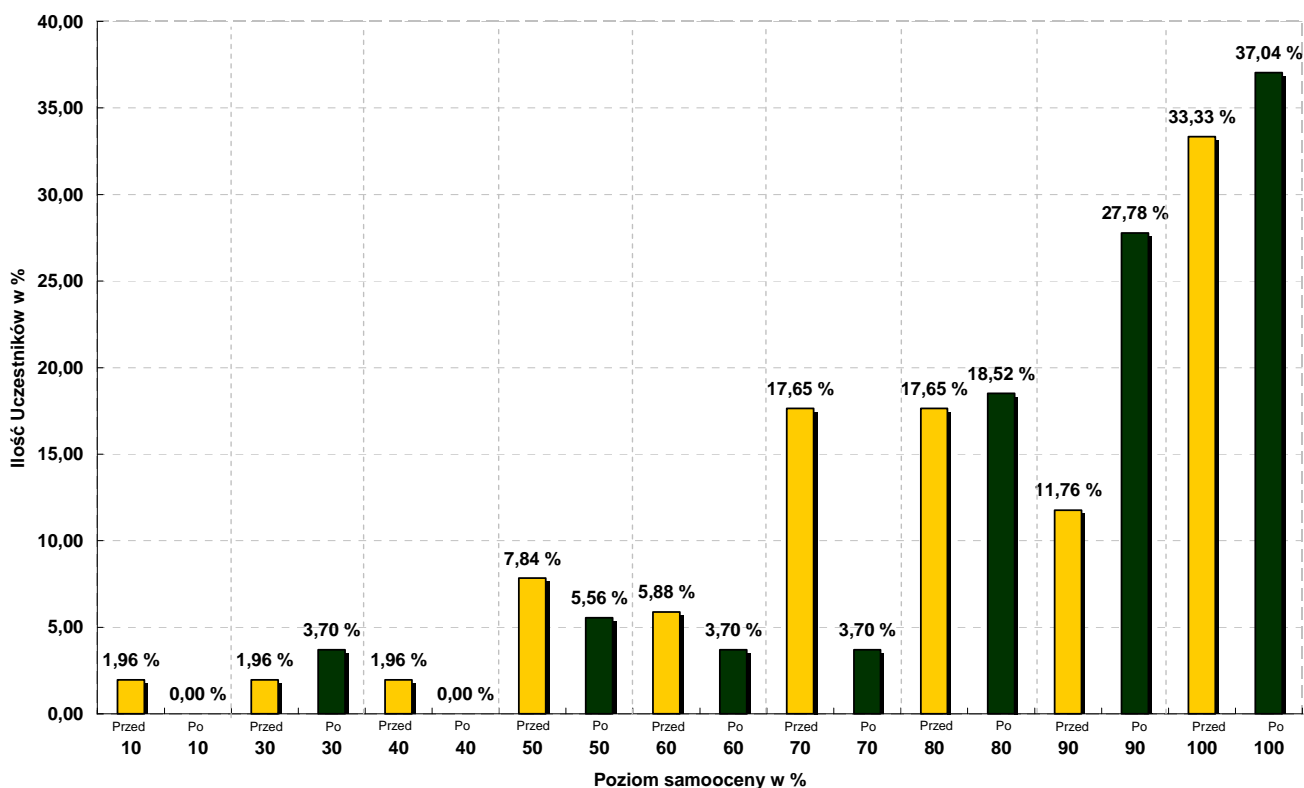
Po etapie szkoleniowo doradczym, najniższej samooceny dokonało ~ 11 % Uczestników na poziomie 40 %. Przed szkoleniami na poziomie 0 % - 40 % oceniało się ponad 38 % Uczestników.

Większość Uczestników (ponad 76 %) ocenia swoją skłonność do korzystania z usług doradczych na poziomie 70 % i powyżej (po szkoleniach). Natomiast przed szkoleniami blisko 71 % Uczestników oceniało się, pod względem tego kryterium, na poziomie 70 % i poniżej.

Średnia samoocena dotycząca skłonności do korzystania z usług doradczych wśród Uczestników Projektu wynosiła ~ 53 % (przed szkoleniami), a obecnie wynosi ona blisko 75 %.



II.9. Poziom samooceny uczestników, dotyczący wiary we własne możliwości



Źródło: opracowanie własne na podstawie zebranych danych

Największy odsetek Uczestników wierzą we własne możliwości oceniło na poziomie 100 % zarówno przed, jak i po etapie szkoleniowo doradczym.

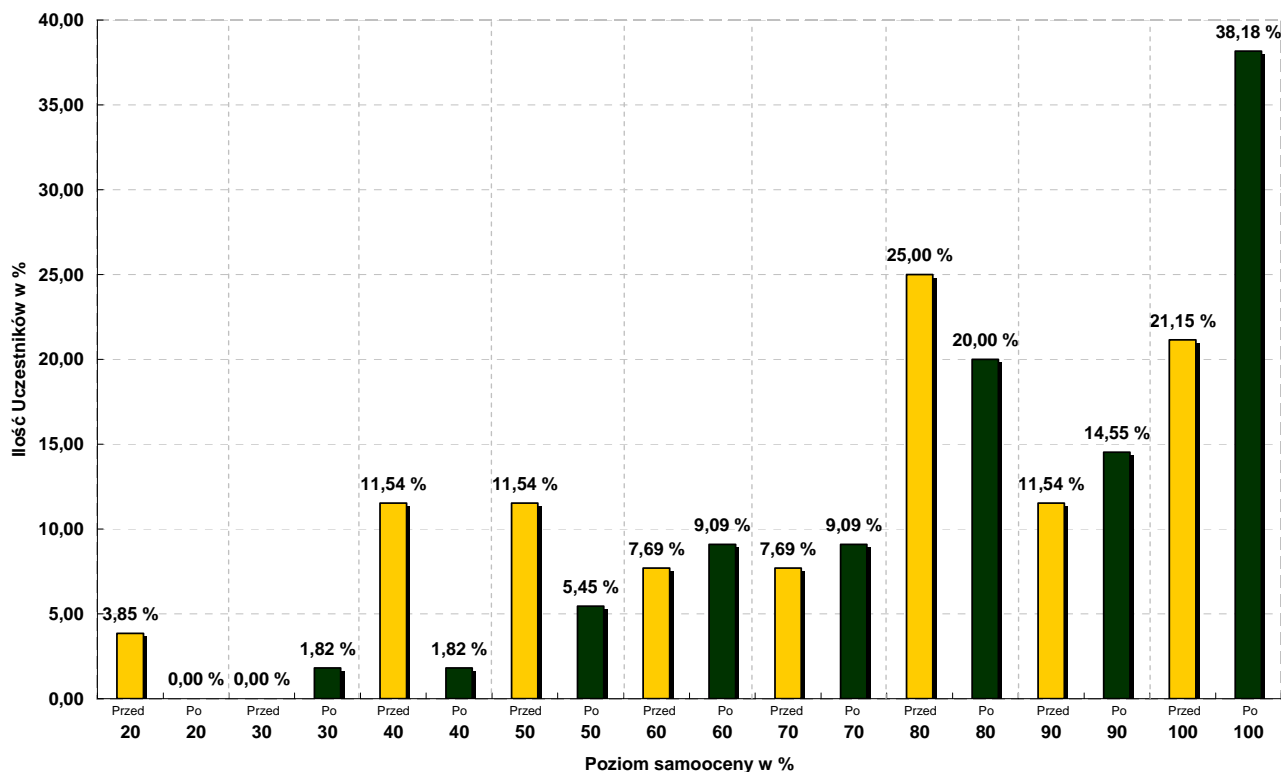
Najniższą samoocenę pod względem tego kryterium odnotowano na poziomie 10% (przed szkoleniami) i 30% (po szkoleniach).

Ponad 53 % Uczestników ocenia, wierzą we własne możliwości na poziomie równym bądź niższym od 70% (przed szkoleniami), natomiast po szkoleniach w tych granicach ocenia się tylko blisko 16 % Uczestników.

Średnia samoocena, wiary we własne możliwości wśród ogółu Uczestników Projektu wynosiła blisko 72 % (przed szkoleniami), a po szkoleniach wynosi ~ 82,5 %.



II.10. Poziom samooceny uczestników, dotyczący szansy na zaistnienie na rynku sektora kultury



Źródło: opracowanie własne na podstawie zebranych danych

Badając samoocenę dotyczącą szansy na zaistnienie na rynku sektora kultury zaobserwowano wzrost samooceny po etapie szkoleniowo – doradczym.

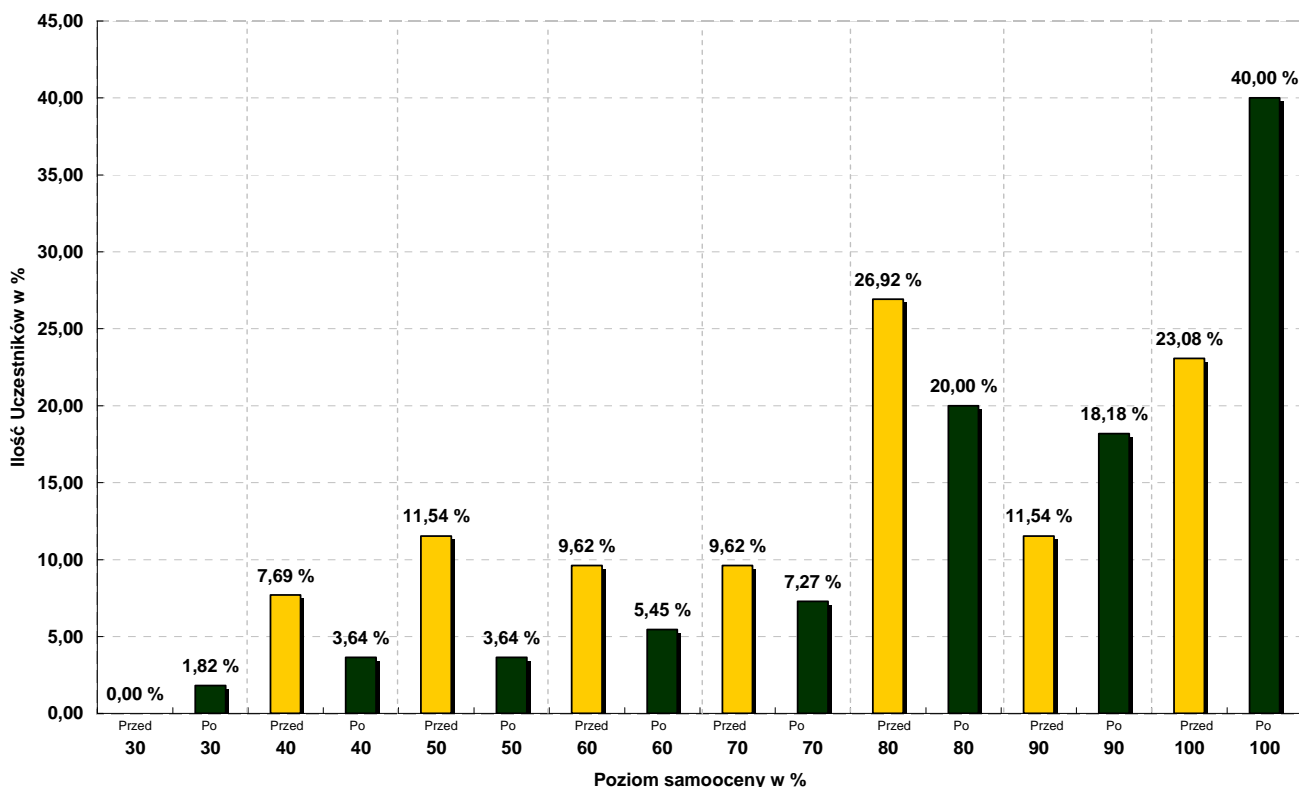
Najniższej samooceny (przed szkoleniami) dokonało blisko 4 % Uczestników na poziomie 10 %, natomiast po szkoleniach, najniższa samoocena ukształtowała się dopiero na poziomie 30 %.

Najwyższej samooceny na poziomie 100 % dokonało blisko 21 % Uczestników (przed szkoleniami) oraz blisko 38 % Uczestników (po szkoleniach).

Średnia samoocena dotycząca szansy na zaistnienie na rynku sektora kultury wśród Uczestników Projektu wynosiła 67,5 % przed szkoleniami, a po szkoleniach ukształtowała się na poziomie bliskim 82 %.



II.11. Poziom samooceny uczestników, dotyczący szansy na odniesienie sukcesu zawodowego w ramach planowanej działalności



Źródło: opracowanie własne na podstawie zebranych danych

Podobnie, jak w przypadkach powyższych, tu również zanotowany został równomierny wzrost samooceny wśród ogółu Uczestników.

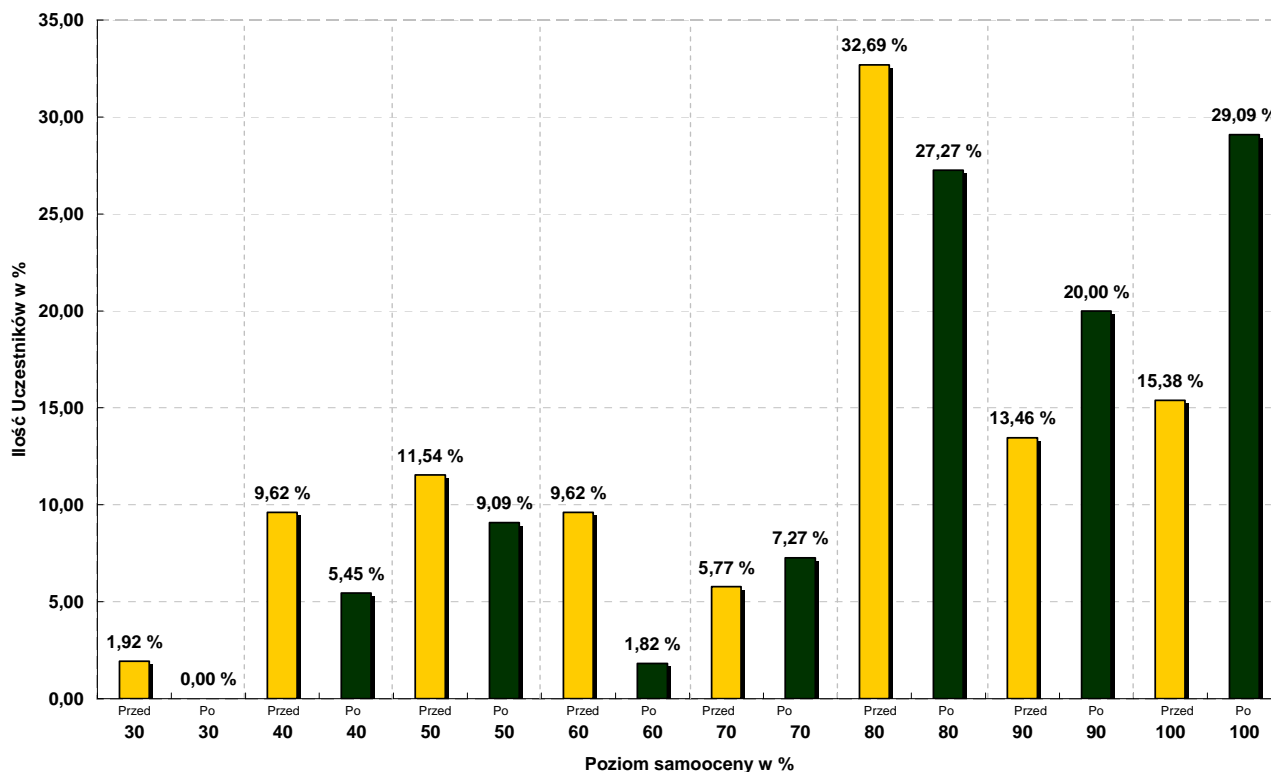
Po szkoleniach, równo 40 % Uczestników dokonało samooceny na poziomie 100 %, natomiast przed szkoleniami najwyższej samooceny dokonało tylko blisko 23 % Uczestników.

Przed szkoleniami blisko 39 % Uczestników oceniało się na poziomie od 0 % do 70 %, natomiast po szkoleniach w tym przedziale oceny dokonało tylko blisko 22 % Uczestników.

Średnia samoocena dotycząca szansy na odniesienie sukcesu zawodowego w ramach planowanej działalności wśród Uczestników wynosiła około 71 % (przed szkoleniami) i blisko 83 % po szkoleniach.



II.12. Poziom samooceny uczestników, dotyczący zdolności przekonywania innych do swoich pomysłów



Źródło: opracowanie własne na podstawie zebranych danych

Wykres obrazuje, że prawie dwukrotnie wzrosła najwyższa samoocena dotycząca zdolności przekonywania innych do swoich pomysłów – z blisko 15 % Uczestników oceniających się na 100 % przed szkoleniami, do blisko 29 % po szkoleniach.

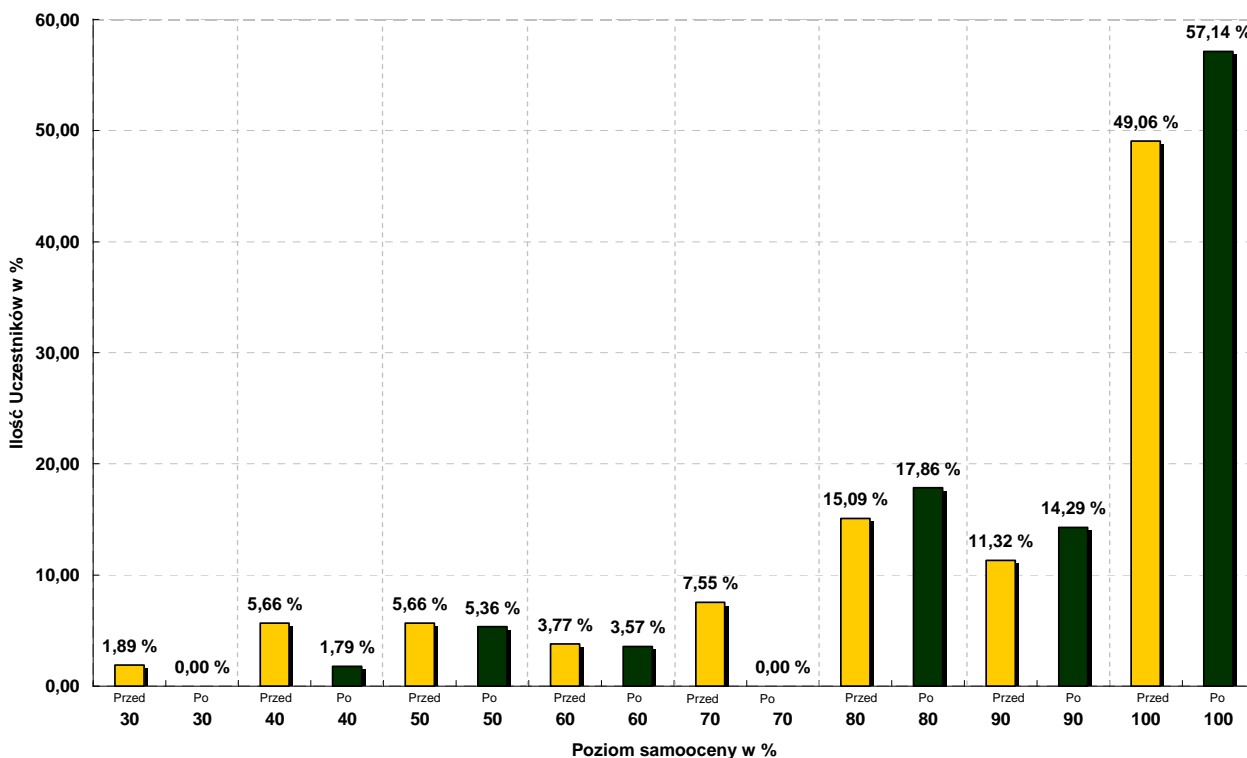
Najniższa samoocena – przed szkoleniami - ukształtowała się na poziomie 30 % (~ 2 % Uczestników), a po szkoleniach najniższy próg oceny wyniósł 40 % (~ 5 % Uczestników).

Znaczna większość Uczestników zarówno przed, jak i po szkoleniach oceniała się w granicach 80 % do 100 %.

Średnia samoocena dotycząca zdolności przekonywania innych do swoich pomysłów wśród Uczestników Projektu, przed szkoleniami wynosiła blisko 68 %, a po szkoleniach blisko 80 %.



II.13. Poziom samooceny uczestników, dotyczący determinacji do osiągnięcia założonego celu



Źródło: opracowanie własne na podstawie zebranych danych

Samoocena Uczestników dotycząca determinacji do osiągnięcia założonego celu zarówno przed, jak i po szkoleniach kształtowała się na wysokim poziomie, w granicach 80 % do 100 %.

Zauważalny jest jednak wzrost samooceny, który wystąpił po etapie szkoleniowo doradczym. W maju blisko 49 % oceniało się na poziomie 100 %, natomiast po szkoleniach ponad 57 % Uczestników dokonało oceny na tym poziomie.

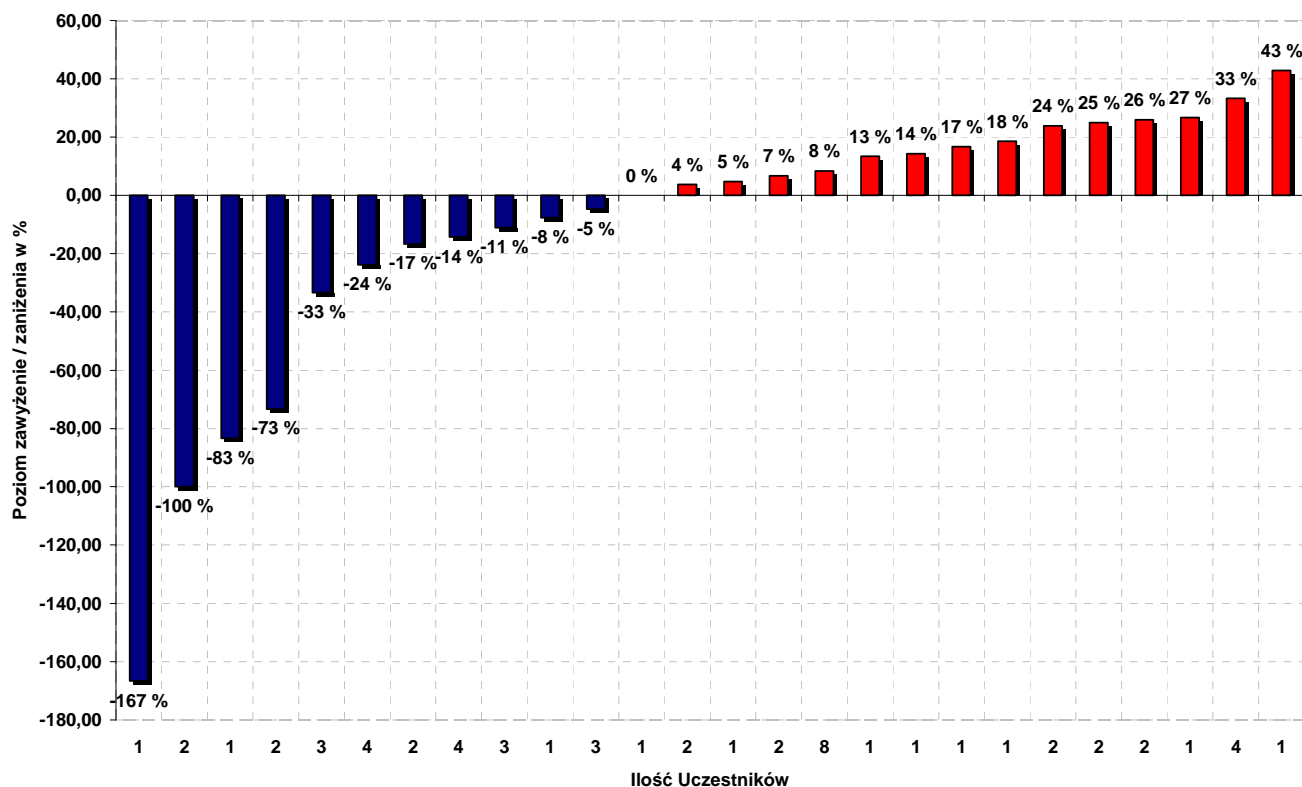
Najniższa samoocena (przed szkoleniami) wynosiła 30 %, a po szkoleniach 40 %. Zaznaczyć jednak należy, że na równie niskich poziomach oceny dokonywały pojedyncze osoby.

Średnia samoocena dotycząca determinacji do osiągnięcia założonego celu wyniosła ~ 80 % przed etapem szkoleniowo – doradczym i blisko 90 % po bloku szkoleniowym.



III. Analiza zależności pomiędzy wynikiem testu a samooceną Uczestników

III.1. Zestawienie przedstawiające poziom zaniżenia / zawyżenia świadomości Uczestników w ujęciu procentowym odnośnie posiadanej wiedzy na temat prowadzenia firmy



Źródło: opracowanie własne na podstawie zebranych danych

Przed rozpoczęciem szkoleń znaczna część Uczestników Projektu (ponad 79 %) zaniżała swoją samoocenę. W skrajnym przypadku, zaniżenie osiągnęło poziom równy 167 %, natomiast skrajne zawyżenie osiągnęło poziom 62 %.

Obecnie rozkład zaniżenia i zawyżenia świadomości Uczestników odnośnie posiadanej wiedzy na temat prowadzenia firmy jest prawie równomierny. 26 osób ma zaniżoną samoocenę, a 29 osób samoocenę zawyżyło.

Skrajne zaniżenie po etapie szkoleniowo – doradczym wyniosło 167 % i jest ono dużo niższe od poprzedniego, natomiast skrajne zawyżenie wyniosło 43 % i również jest ono niższe od ostatniego.

Zaznaczyć także należy, że poziom zarówno zaniżenia, jak i zawyżenia świadomości Uczestników Projektu nie odbiega znacznie od rzeczywistości, zatem samoocena jest bliska obiektywnej ocenie na podstawie przeprowadzonego testu.



VI. Podsumowanie

Podsumowując przeprowadzoną analizę otrzymanych wyników z testu oraz dokonanej samooceny przez Uczestników Projektu Śląskie Manufaktury Przemysłów Kultury, wypunktowano najważniejsze wyniki.

- ❖ Żadna osoba nie uzyskała 100 % poprawnych odpowiedzi z testu.
- ❖ Dwie osoby uzyskały 14 (93,33 %) poprawnych odpowiedzi z testu.
- ❖ Średnia uzyskana suma punktów wynosi 11, co daje blisko 71 % poprawnych odpowiedzi wśród Uczestników Projektu.
- ❖ Najłatwiejsze okazało się pytanie 11, na które poprawnie odpowiedziało 100 % Uczestników. Pytanie to dotyczyło funkcji biznesplanu.
- ❖ Natomiast najtrudniejsze okazało się pytanie 10. Poprawnych odpowiedzi udzieliło tylko 8 osób co daje 14,29% wszystkich uczestników. Pytanie to dotyczyło zależności pomiędzy podatnikiem a płatnikiem.
- ❖ Tylko jeden Uczestników Projektu ocenił się adekwatnie do posiadanego poziomu wiedzy i umiejętności dotyczących prowadzenia firmy.
- ❖ Jeżeli założyć, że dopuszcza się błąd samooceny na poziomie +/- 10 % to 17 osób (31% uczestników) oceniło się na poziomie bardzo zbliżonym do faktycznego.
- ❖ 26 osób (46,5 % uczestników) ma zaniżoną samoocenę dotyczącą wiedzy na temat prowadzenia firmy. Każdy zaniża ją średnio 20,5 %
- ❖ 29 osób (51,78 % uczestników) ma zawyżoną samoocenę dotyczącą wiedzy na temat prowadzenia firmy. Każdy zawyża ją średnio o 9,1 %.
- ❖ Skrajne zaniżenie samooceny wynosiło 167 %.
- ❖ Skrajne zawyżenie samooceny wynosiło 43 %.
- ❖ W porównaniu z wynikami, uzyskanymi z testu przed etapem szkoleniowo doradczym, zarówno poziomy zaniżenia, jak i zawyżenia świadomości są dużo niższe, co świadczy o obiektywnym dokonywaniu ocen przez Uczestników.
- ❖ Wyniki samooceny świadczą o podwyższeniu ogólnego poziomu pewności siebie wśród Uczestników Projektu.