

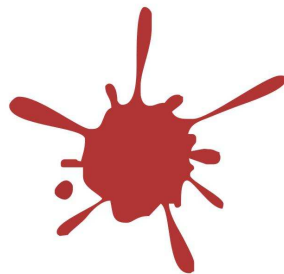


KAPITAŁ LUDZKI
NARODOWA STRATEGIA SPÓJNOŚCI

UNIA EUROPEJSKA
EUROPEJSKI
FUNDUSZ SPOŁECZNY



ANALIZA I INTERPRETACJA WYNIKÓW TESTU WERYFIKUJĄCEGO POZIOM WIEDZY I SAMOOCENĘ UCZESTNIKÓW PROJEKTU



**Śląskie
Manufaktury
Przemysłów
Kultury**

PRZED ROZPOCZĘCIEM SZKOLEŃ I DORADZTWA

Bogusława Radgowska

Chorzów, maj – czerwiec 2010



Spis treści

Wstęp.....	3
I. Analiza wyników testu	5
I.1. Łączna ilość poprawnych odpowiedzi na poszczególne pytania	5
I.2. Łączna ilość poprawnych odpowiedzi na poszczególne pytania - w ujęciu procentowym	6
I.3. Zestawienie przedstawiające wyniki z testu w ujęciu punktowym.....	7
I.4. wyniki z testu w ujęciu procentowym	8
II. Analiza samooceny Uczestników.....	9
II.1. Średnia samoocena uczestników, według danych kryteriów – w ujęciu procentowym	9
II.2. Ogólny poziom samooceny uczestników	10
II.3. Poziom samooceny uczestników, dotyczący wiedzy na temat prowadzenia firmy	11
II.4. Poziom samooceny uczestników, dotyczący umiejętności biznesowych.....	12
II.5. Poziom samooceny uczestników, dotyczący znajomości rynku sektora kultury	13
II.6. Poziom samooceny uczestników, dotyczący znajomości specyfiki środowiska artystycznego	14
II.7. Poziom samooceny uczestników, dotyczący skłonności do korzystania z usług doradczych	15
II.8. Poziom samooceny uczestników, dotyczący wiary we własne możliwości.....	16
II. 9. Poziom samooceny uczestników, dotyczący szansy na zaistnienie na rynku sektora kultury.....	17
II.10. Poziom samooceny uczestników, dotyczący szansy na odniesienie sukcesu zawodowego w ramach planowanej działalności	18
II.11. Poziom samooceny uczestników, dotyczący zdolności przekonywania innych do swoich pomysłów.....	19
II.12. Poziom samooceny uczestników, dotyczący determinacji do osiągnięcia założonego celu.....	20
III. Analiza zależności pomiędzy wynikiem testu a samooceną Uczestników.....	21
III.1. Zestawienie przedstawiające poziom zaniżenia / zawyżenia świadomości uczestników w ujęciu procentowym odnośnie posiadanej wiedzy na temat prowadzenia firmy	21
VI. Podsumowanie	22



Wstęp

Przed przystąpieniem do analizy warto przypomnieć, że uczestnikami Projektu są osoby, które chcą otworzyć działalność gospodarczą w szeroko rozumianym **sektorze kultury**. Zatem założyć można hipotezę, że uczestnicy mogą nie posiadać szczegółowej wiedzy z zakresu: prawa, ekonomii, rachunkowości i innych aspektów związanych z prowadzeniem działalności gospodarczej.

Przeprowadzony test posłużył weryfikacji faktycznego poziomu tej wiedzy, a także zobrazował poziom samooceny wśród Uczestników. Jednocześnie przedstawione wyniki będą wskazówką dla trenerów szkoleń i doradców.

Test przeprowadzono w dniu pierwszego szkolenia, w każdej z grup, tj. odpowiednio: 08, 09, 10 i 11 maja 2010 roku. Ogółem test rozwiązało 60 osób.

Test, był testem anonimowym oraz jednokrotnego wyboru, co oznacza, że tylko jedna, z możliwych trzech odpowiedzi była poprawna. Zawierał on 15 następujących pytań: (poprawna odpowiedź została podkreślona).

1. Spółka cywilna jest regulowana przez:

- a) Kodeks Spółek Handlowych
- b) Kodeks Prawa Handlowego
- c) Kodeks Cywilny

2. Minimalny kapitał zakładowy w spółce z o.o.:

- a) wynosi 50 000 PLN
- b) wynosi 5 000 PLN
- c) nie jest określony

3. Opodatkowaniu w firmie podlega:

- a) amortyzacja
- b) zysk brutto
- c) zysk netto

4. Różnica pomiędzy przychodem a dochodem to:

- a) niczym się nie różnią – są synonimami
- b) dochód to przychody pomniejszone o koszty
- c) przychód to dochody pomniejszone o koszty

5. Do kosztów w firmie nie zaliczamy:

- a) nalegności
- b) zobowiązań
- c) amortyzacji

6. Prawidłowa zależność pomiędzy aktywami i pasywami w bilansie polega na tym, że:

- a) aktywa powinny przewyższać pasywa
- b) pasywa powinny przewyższać aktywa
- c) pasywa i aktywa powinny mieć tą samą wartość

7. Oferta handlowa jest:

- a) etapem przedwstępnym zawarcia umowy
- b) następstwem zawarcia umowy
- c) równoznaczna z zawarciem umowy

8. Umowa zawiera:

- a) jednostronne oświadczenie woli
- b) wzajemne prawa lub obowiązki wszystkich stron umowy
- c) odpowiedzi a i b są prawidłowe

9. Jaka jest różnica pomiędzy E-commerce a E-biznesem?

- a) każdy e-commerce jest e-biznesem, ale nie każdy e-biznes to e-commerce
- b) każdy e-biznes jest e-commerce, ale nie każdy e-commerce jest e-biznesem
- c) nie ma różnicy

10. Prawo własności intelektualnej dotyczy:

- a) dóbr materialnych
- b) dóbr niematerialnych
- c) dóbr materialnych i niematerialnych

11. Biznesplan to:

- a) uszczegółowienie oferty handlowej firmy
- b) krótki opis planowanego przedsięwzięcia
- c) element planowania strategicznego

12. Analiza SWOT zawiera:

- a) mocne i słabe strony przedsięwzięcia oraz szanse i zagrożenia
- b) krótki opis kontrahentów i konkurentów firmy oraz jej możliwości rozwojowe
- c) odpowiedzi a i b są poprawne

13. „Cash flow” to inaczej:

- a) rachunek zysków i strat
- b) arkusz bilansowy
- c) rachunek przepływów środków pieniężnych

14. Marketing MIX (4P) składa się z takich elementów jak:

- a) produkt, cena, dystrybucja, promocja
- b) potrzeba, produkt, prezentacja, płatność
- c) potrzeba, cena, personel, sprzedaż

15. Rejestracja jednoosobowej działalności gospodarczej:

- a) podlega wpisowi do Krajowego Rejestru Sądowego
- b) wymaga rejestracji wyłącznie w Urzędzie Skarbowym
- c) podlega wpisowi do Ewidencji Działalności Gospodarczej prowadzonej w danej gminie



W przypadku, gdy Uczestnik nie zaznaczył żadnej odpowiedzi lub zaznaczył więcej niż jedną odpowiedź - pytanie było oceniane na 0 punktów.

Za każde pytanie można było otrzymać maksymalnie 1 punkt.

W drugiej części testu, Uczestnicy dokonali **samooceny**. Każdy z nich mógł przyznać sobie od 0 do 10 punktów dla każdego z następujących kryteriów:

1. Wiedza na temat prowadzenia firmy
2. Umiejętności biznesowe
3. Znajomość rynku sektora kultury
4. Znajomość specyfiki środowiska artystycznego
5. Skłonność do korzystania z usług doradczych (gospodarczych, prawnych, finansowych)
6. Wiara we własne możliwości
7. Szanse na zaistnienie na rynku sektora kultury
8. Szanse na odniesienie sukcesu zawodowego w ramach planowanej działalności
9. Zdolność przekonania innych do swoich pomysłów
10. Determinacja do osiągnięcia założonego celu

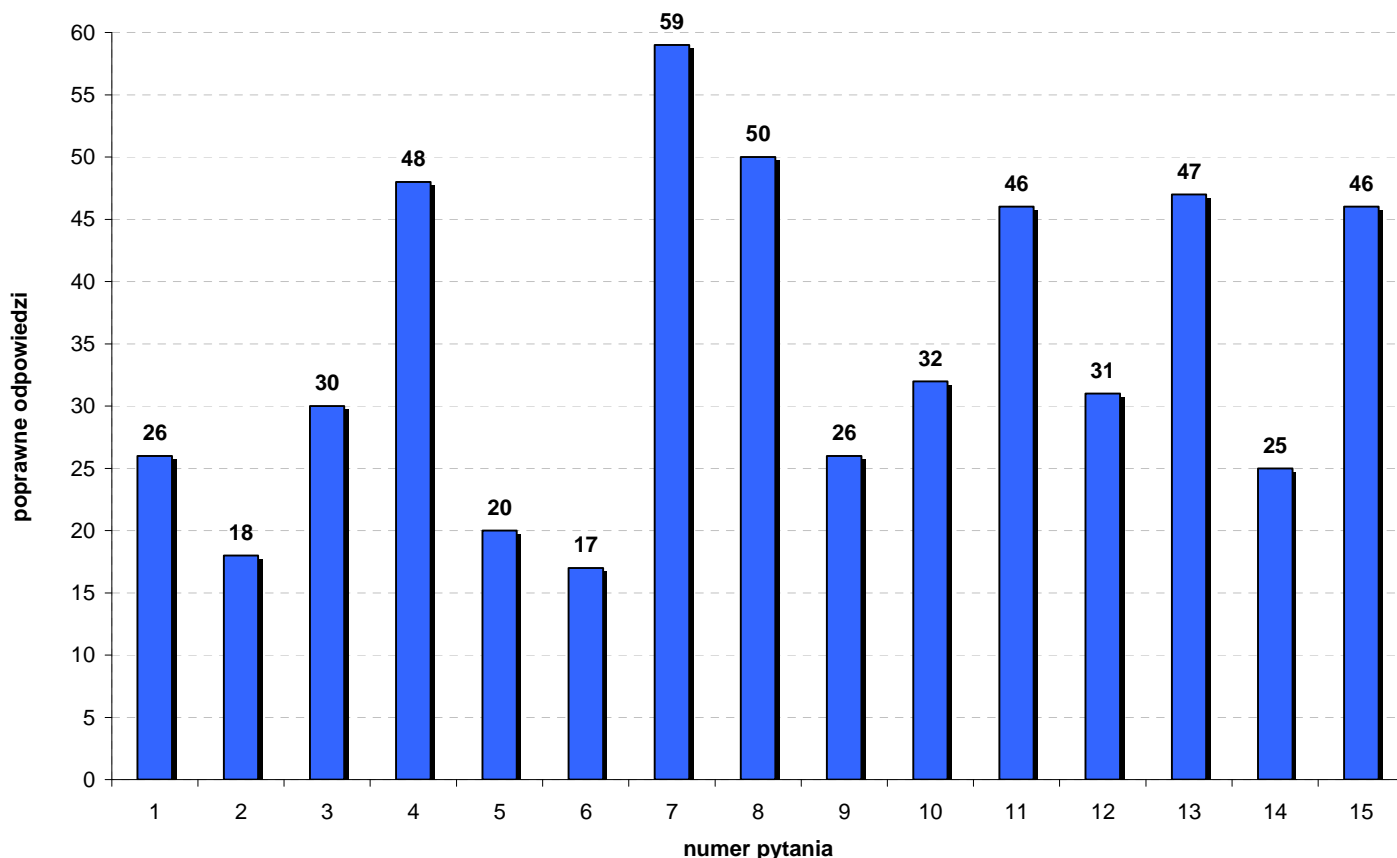
Zaznacza się, że w analizie samooceny Uczestników 100% stanowi 58 osób, ponieważ dwie osoby oceny tej nie dokonały.

Zebrane wyniki z obu części testu, przedstawiono w formie wykresów, wraz z interpretacją oraz wnioskami.



I. Analiza wyników testu

I.1. Łączna ilość poprawnych odpowiedzi na poszczególne pytania



Źródło: opracowanie własne na podstawie zebranych danych

Wykres przedstawia sumę poprawnie udzielonych odpowiedzi - przez wszystkich Uczestników - na poszczególne pytania.

Najłatwiejszym pytaniem było pytanie 7. Dotyczyło ono oferty handlowej. Poprawnej odpowiedzi udzieliło łącznie 59 osób, a więc tylko jedna osoba nie знаła odpowiedzi. Równie – względnie łatwymi pytaniami były pytania: 8, 4, 13, 11 i 15.

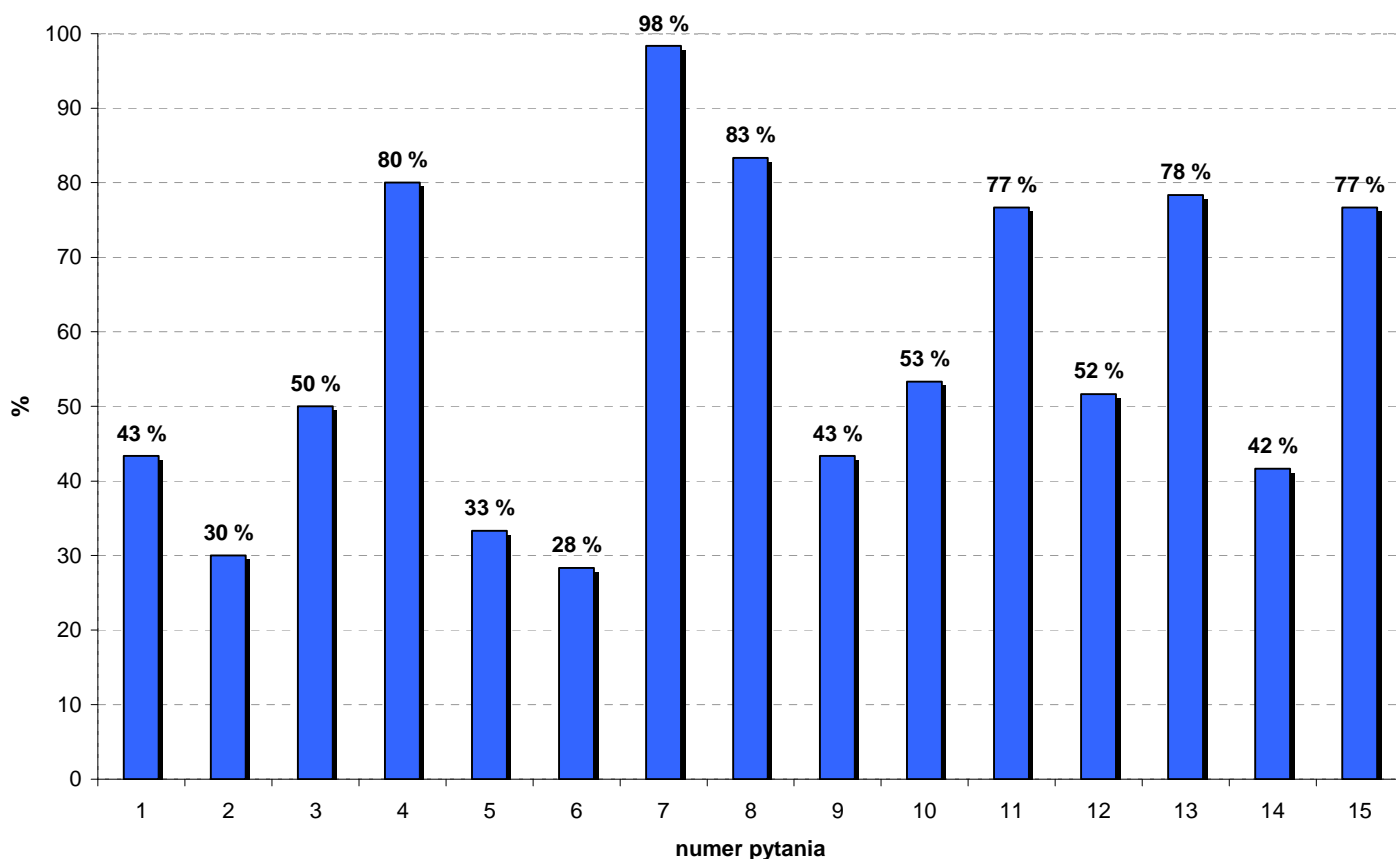
Najtrudniejszym pytaniem było pytanie 6, dotyczące zależności pomiędzy aktywami a pasywami w bilansie. Poprawnie odpowiedziało tylko 17 osób, a zatem aż 43 osoby nie znały odpowiedzi. Równie niewiele poprawnych odpowiedzi udzielono na pytanie: 2¹ i 5.

To samo zagadnienie, w ujęciu procentowym prezentuje niżej zamieszczony wykres.

¹ Na podstawie nowelizacji (ustawy KSH) obniżono minimalną wysokość kapitału zakładowego w spółce z ograniczoną odpowiedzialnością. Tym samym, od dnia 8 stycznia 2009 r. kapitał zakładowy spółki z o.o. powinien wynosić co najmniej 5 000 złotych (art. 154 § 1 KSH).



I.2. Łączna ilość poprawnych odpowiedzi na poszczególne pytania - w ujęciu procentowym



Źródło: opracowanie własne na podstawie zebranych danych

Z wykresu wynika, że przeprowadzony test nie zawierał pytania, na które 100% Uczestników odpowiedziało właściwie.

Jednocześnie, nie zawierał on pytania bardzo trudnego - na które żaden z Uczestników nie znał poprawnej odpowiedzi.

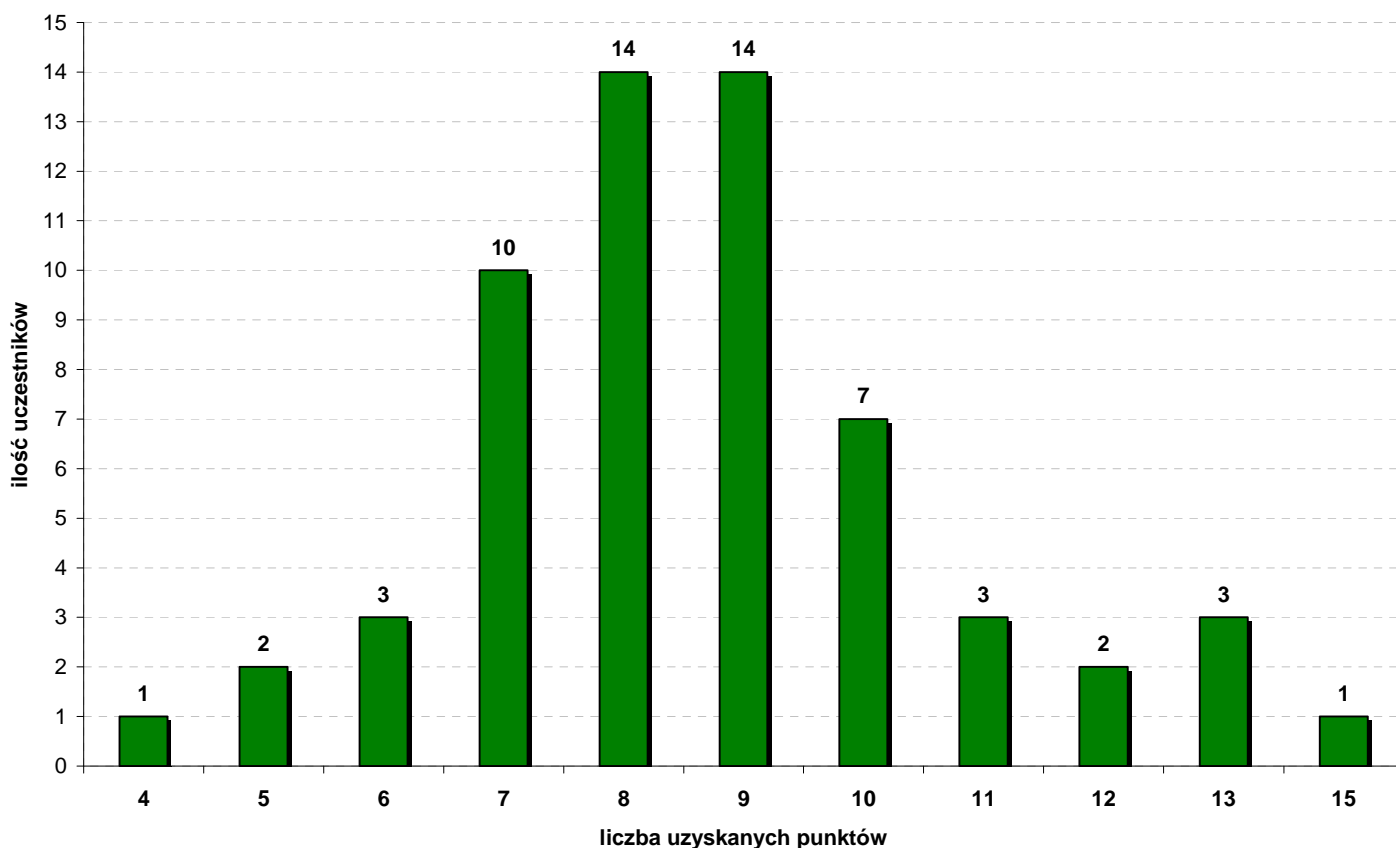
Mediana wynosi 52%. Oznacza to, że na 7 pytań - mniej niż 52% Uczestników udzieliło właściwych odpowiedzi. Były to pytania o wyższym poziomie trudności (1, 2, 3, 5, 6, 9 i 14).

Jednocześnie, na 7 innych pytań więcej niż 52% Uczestników odpowiedziało poprawnie. Były to pytania łatwiejsze (4, 7, 8, 10, 11, 13 i 15).

Można zatem stwierdzić, że test zawierał taką samą ilość pytań łatwych - o większej zdawalności, jak i trudnych - o zdawalności mniejszej.



I.3. Zestawienie przedstawiające wyniki z testu w ujęciu punktowym



Źródło: Opracowanie własne na podstawie zebranych danych z przeprowadzonego testu

Z wykresu wynika, że najwięcej osób - łącznie 28, co stanowi ~47 % wszystkich Uczestników - uzyskało z testu 8 - 9 punktów.

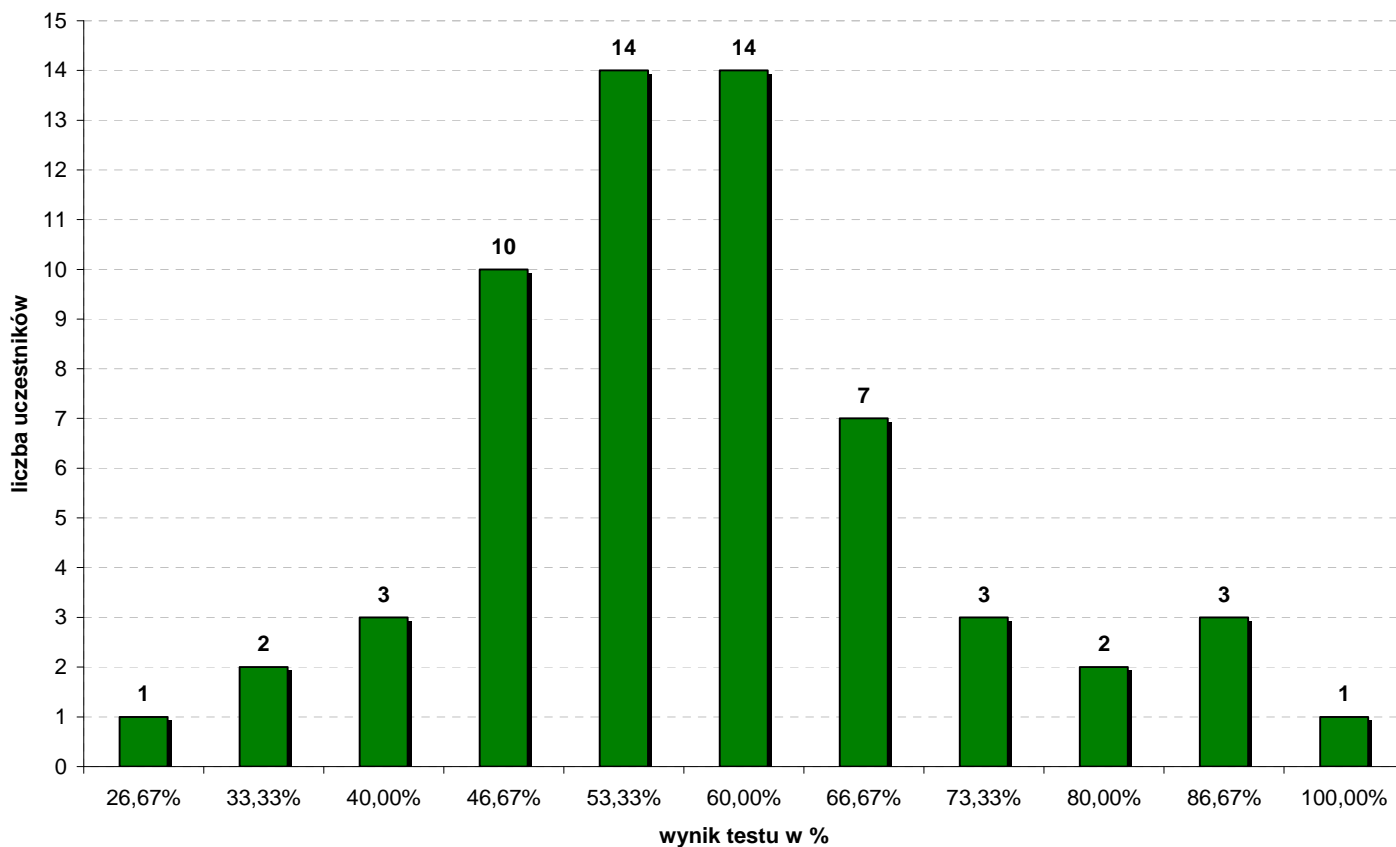
Dziesięć osób, czyli ~ 17% Uczestników – otrzymało z testu po 7 punktów, a siedmiu Uczestników (~12%) otrzymało po 10 punktów.

U sześciu osób (10%) wynik z testu kształtował się na poziomie od 4 do 6 punktów, a u ośmiu (~13%) w granicach od 11 do 13 punktów.

Tylko jedna osoba otrzymała z testu 15 punktów, czyli udzieliła 100% poprawnych odpowiedzi.



I.4. wyniki z testu w ujęciu procentowym



Źródło: Opracowanie własne na podstawie zebranych danych z przeprowadzonego testu.

Najlepszy wynik z testu wynosił 100%, następnie trzy osoby uzyskały wynik blisko 90-ciu %, dwie osoby równo 80%, a kolejne trzy niemal 75%. Siedem osób uzyskało wynik ~ 67%.

U największej liczby osób (tj. 28) odnotowano wynik w granicach 50 – 60 %.

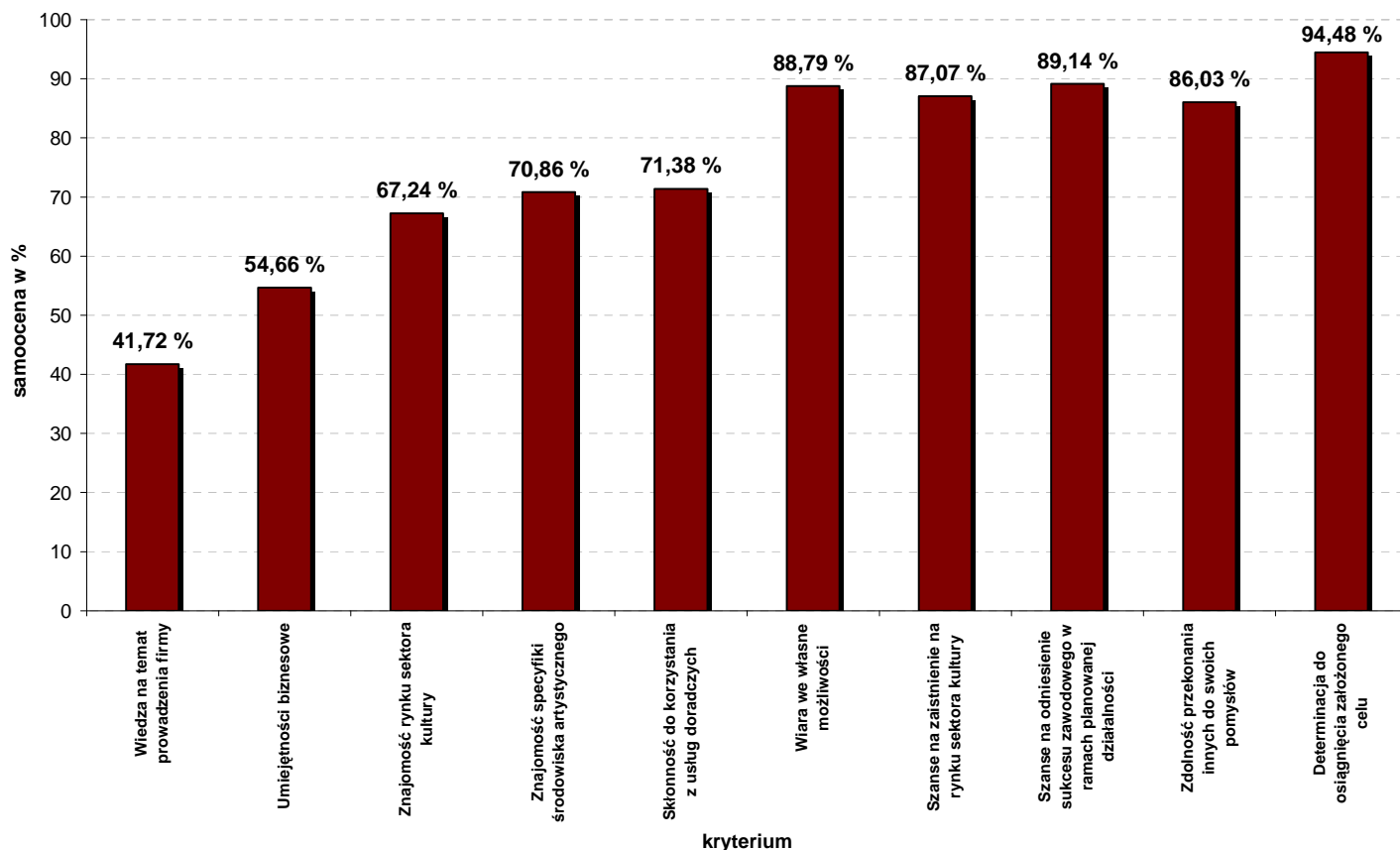
Dziesięciu uczestników miało wynik bliski 50%, trzech równy 40%, dwóch na poziomie ~ 33%, a tylko jedna osoba uzyskała wynik poniżej 30%.

Średnio, uzyskana suma poprawnych odpowiedzi, przypadająca na każdego Uczestnika, wynosi 8,68 punktów. Daje to wynik na poziomie bliskim 58 %.



II. Analiza samooceny Uczestników

II.1. Średnia samoocena uczestników, według danych kryteriów – w ujęciu procentowym



Źródło: Opracowanie własne na podstawie zebranych danych z przeprowadzonego testu.

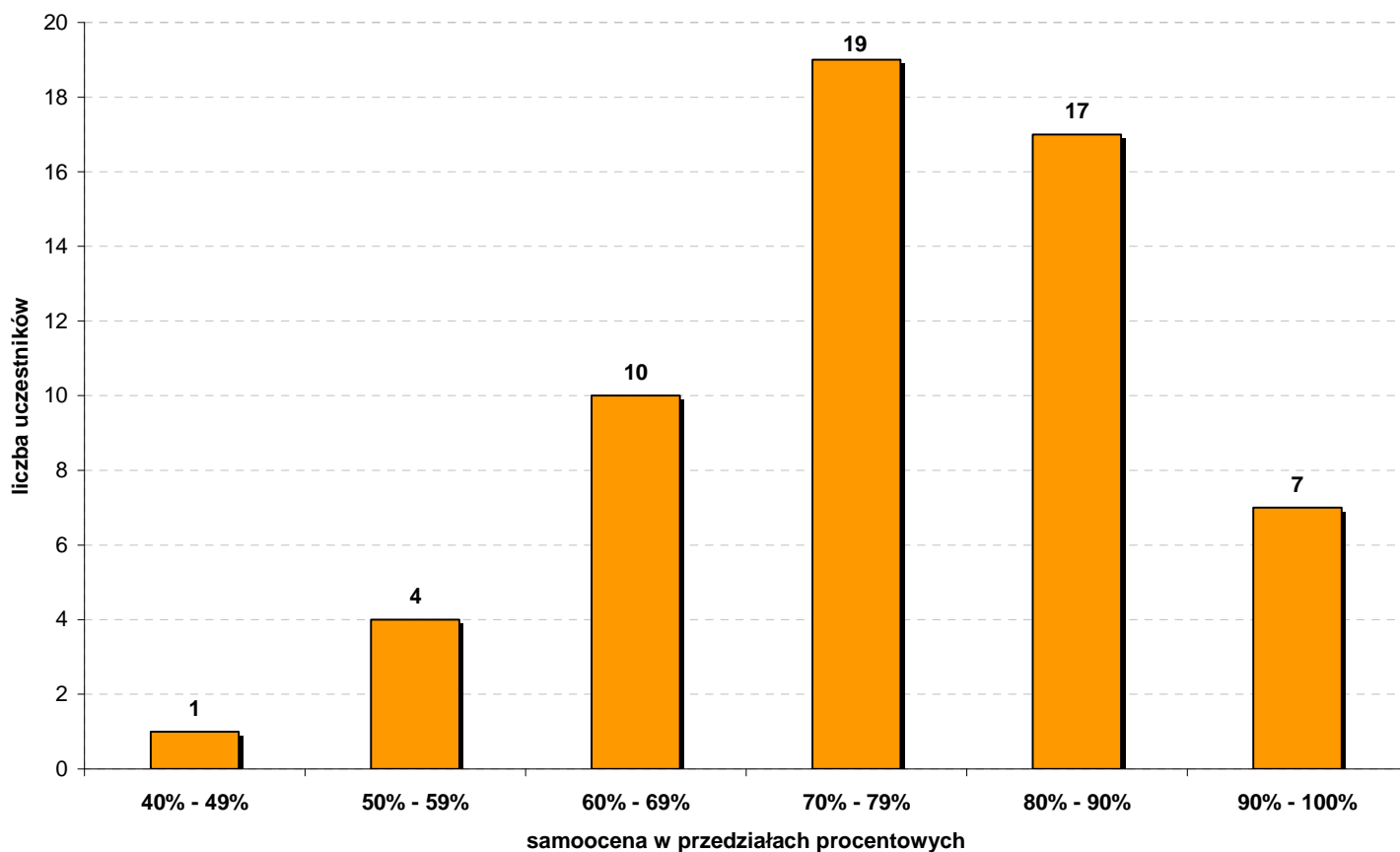
Wykres obrazuje, że Uczestnicy Projektu najwyższej samooceny - na poziomie bliskim 95% - dokonują pod względem determinacji do osiągnięcia założonego celu.

Równie wysokie samooceny przyznawali oni pod względem takich kryteriów jak: szanse na odniesienie sukcesu zawodowego w ramach planowanej działalności (~ 89%), wiara we własne możliwości (~ 88,8 %), szanse na zaistnienie na rynku sektora kultury (~87%) oraz zdolność przekonywania innych do swoich pomysłów (~86%).

Najniższej samooceny uczestnicy dokonywali pod względem wiedzy dotyczącej prowadzenia firmy (~ 42%) oraz posiadanych umiejętności biznesowych (~ 55%).



II.2. Ogólny poziom samooceny uczestników



Źródło: Opracowanie własne na podstawie zebranych danych z przeprowadzonego testu.

Najwięcej osób - 19, co stanowi ~33% wszystkich uczestników, dokonało samooceny na poziomie 70 – 79 procent.

Najwyższej samooceny, w przedziale 90 % do 100 %, dokonało siedem osób, czyli 12% uczestników.

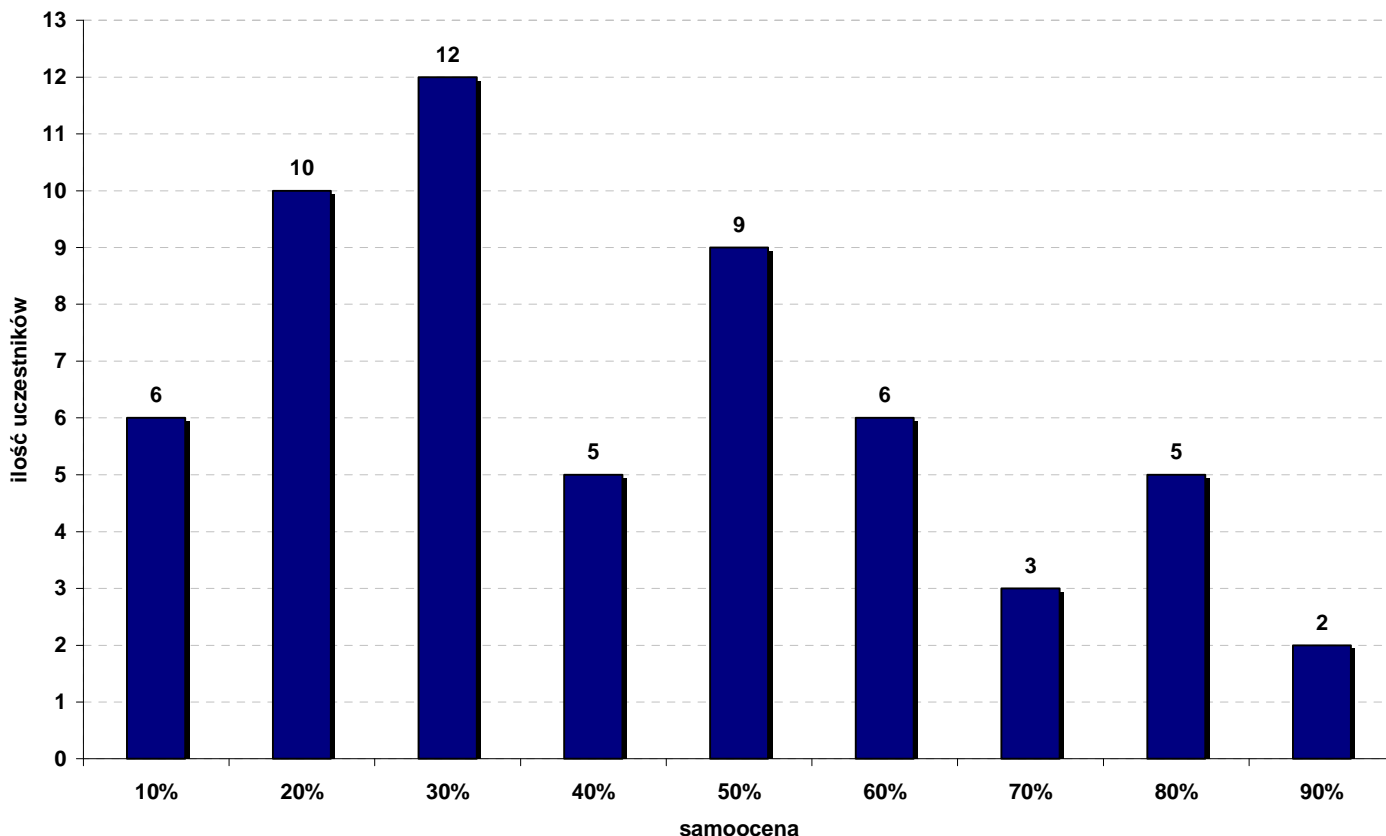
W przypadku 98 % wszystkich Uczestników, ogólny poziom samooceny kształtuje się na poziomie od 50% wzwyż. Tylko jedna osoba dokonała samooceny poniżej tego poziomu.

Średnia samoocena, wśród wszystkich Uczestników Projektu, kształtuje się na poziomie bliskim 75%.



Poniższe wykresy obrazują kształtowanie się poziomu samooceny uczestników ze względu na poszczególne kryteria.

II.3. Poziom samooceny uczestników, dotyczący wiedzy na temat prowadzenia firmy



Źródło: opracowanie własne na podstawie zebranych danych

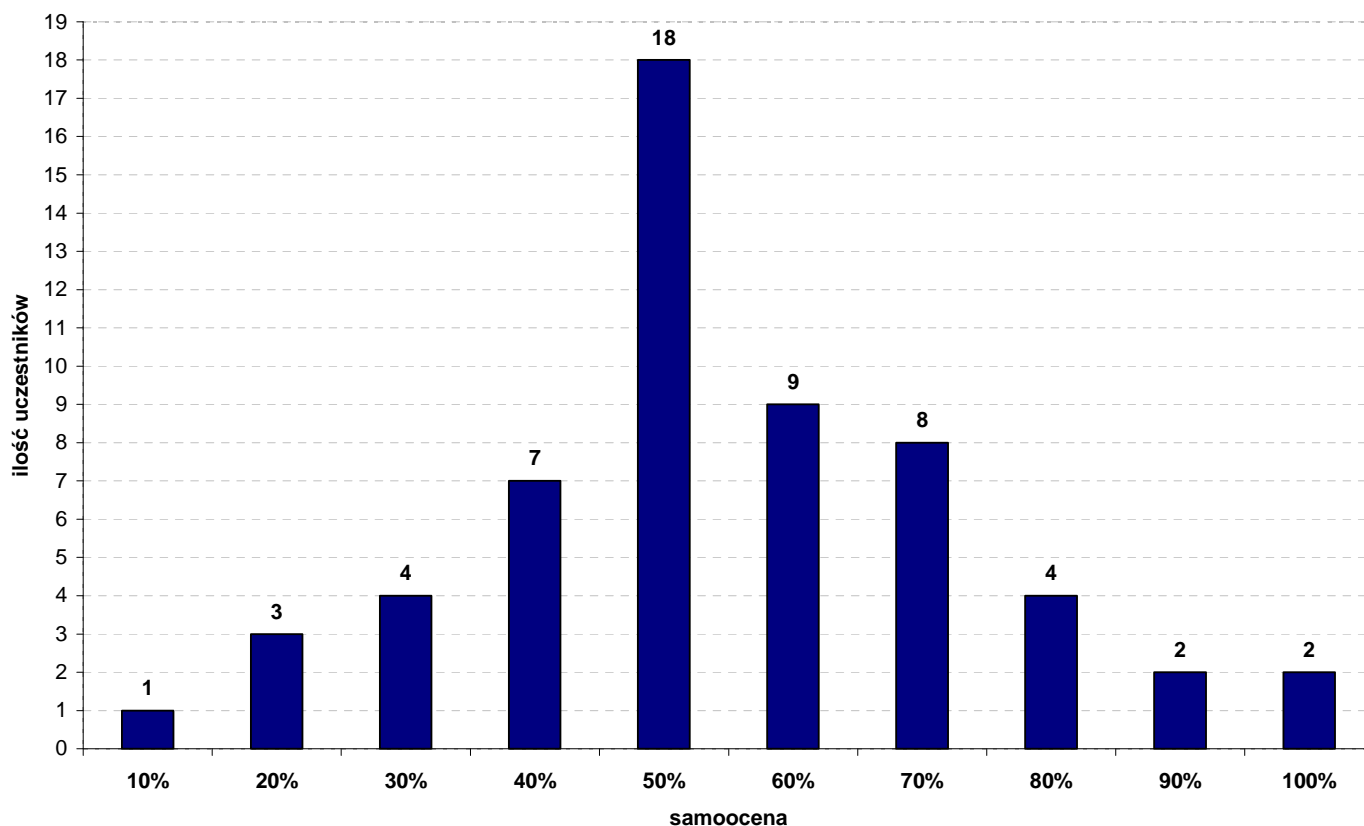
Większość Uczestników (33 osoby, co stanowi ~ 57% wszystkich Uczestników) dokonało samooceny związanej z wiedzą na temat prowadzenia firmy na poziomie poniżej 50%.

W przypadku 25 osób, co stanowi ~ 43% ogółu Uczestników samoocena tego kryterium wynosiła 50% i więcej.

Najwyższa samoocena wiedzy dotyczącej prowadzenia firmy wynosiła 90%, najniższa 10%, a średnia ~ 42%.



II.4. Poziom samooceny uczestników, dotyczący umiejętności biznesowych



Najwięcej, czyli 18 osób, co stanowi ~ 31% wszystkich Uczestników stwierdziło, że posiada umiejętności biznesowe w 50-ciu procentach swoich możliwości. Równie liczna grupa osób (tj. 17 ~ 29% Uczestników) dokonało samooceny w granicach 60 – 70 procent.

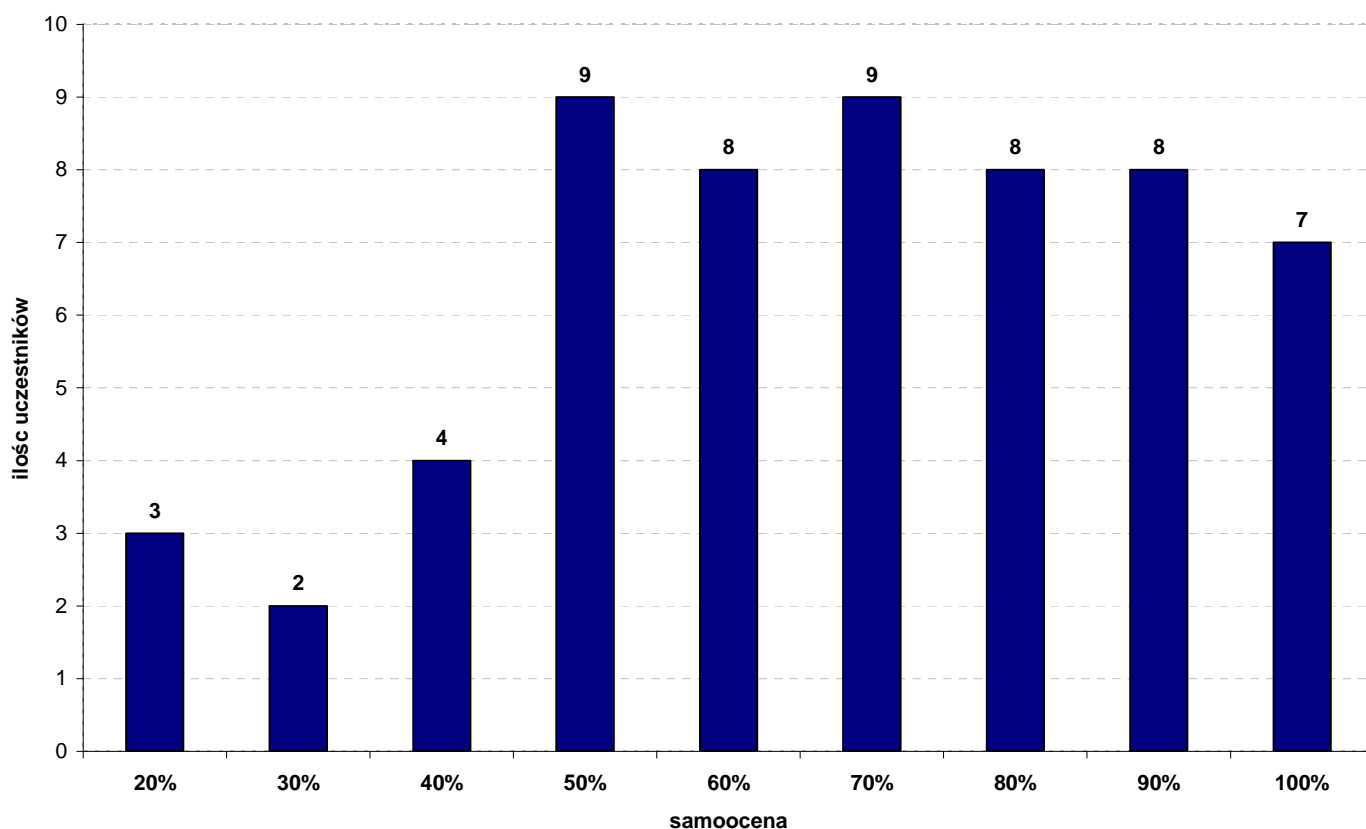
Najniższą samoocenę pod względem tego kryterium odnotowano na poziomie 10% (jedna osoba), a największą i zarazem maksymalną możliwą do przyznania – 100% (dwie osoby).

15 (~ 56%) osób ocenia, swoje umiejętności biznesowe poniżej 50% możliwości, a 25 (~ 44%) osób powyżej.

Średnia samoocena, umiejętności biznesowych ogółu Uczestników Projektu wynosi blisko 55%.



II.5. Poziom samooceny uczestników, dotyczący znajomości rynku sektora kultury



Większość Uczestników (blisko 69%) dokonało samooceny znajomości rynku sektora kultury powyżej 50%.

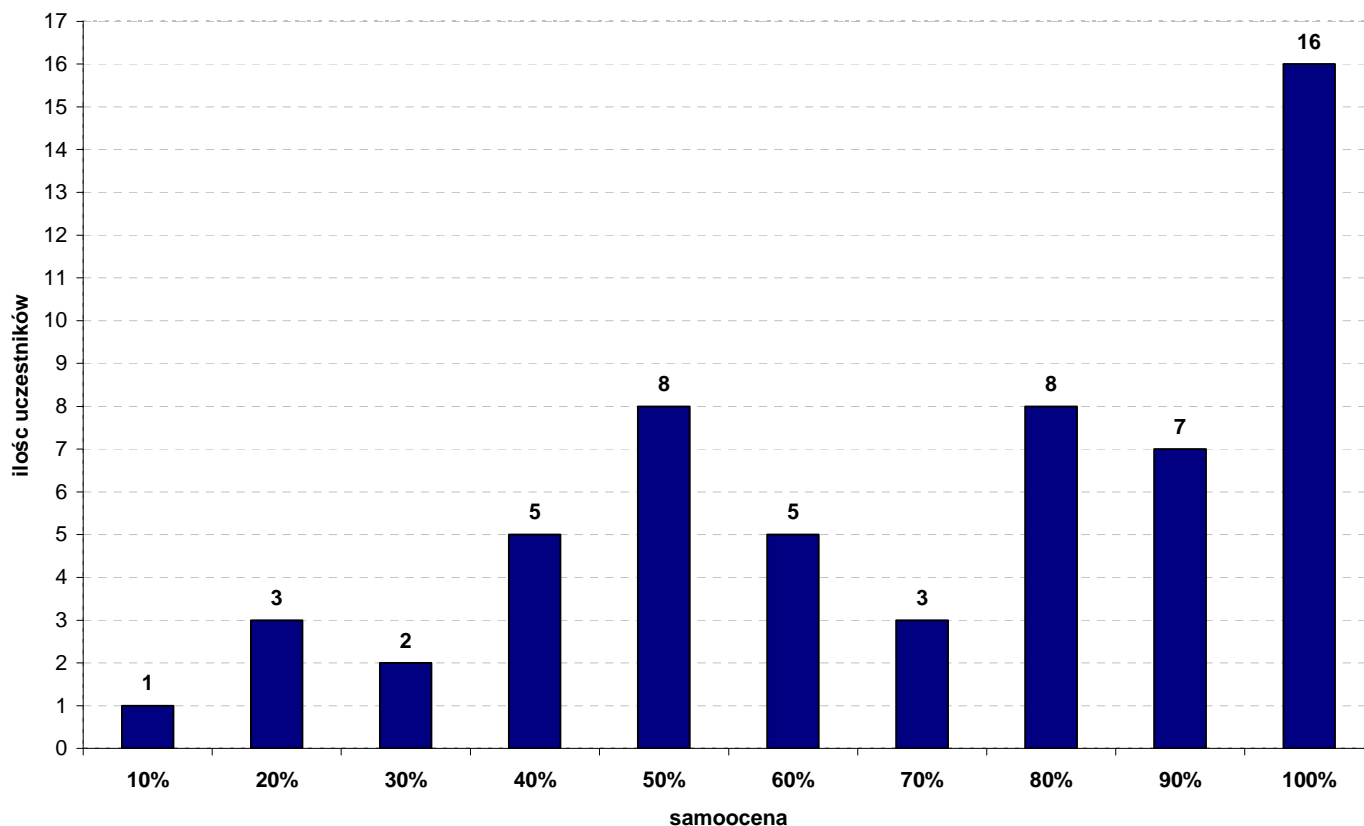
Najwyższej samooceny dokonało ~12 % ogółu Uczestników, a najniższej (na poziomie 20%) – 5% Uczestników.

~ 15,5% Uczestników ocenia się pod względem znajomości rynku sektora kultury poniżej 50%.

Średnia samoocena dotycząca znajomości rynku sektora kultury, ogółu Uczestników Projektu, wynosi blisko 67 %.



II.6. Poziom samooceny uczestników, dotyczący znajomości specyfiki środowiska artystycznego



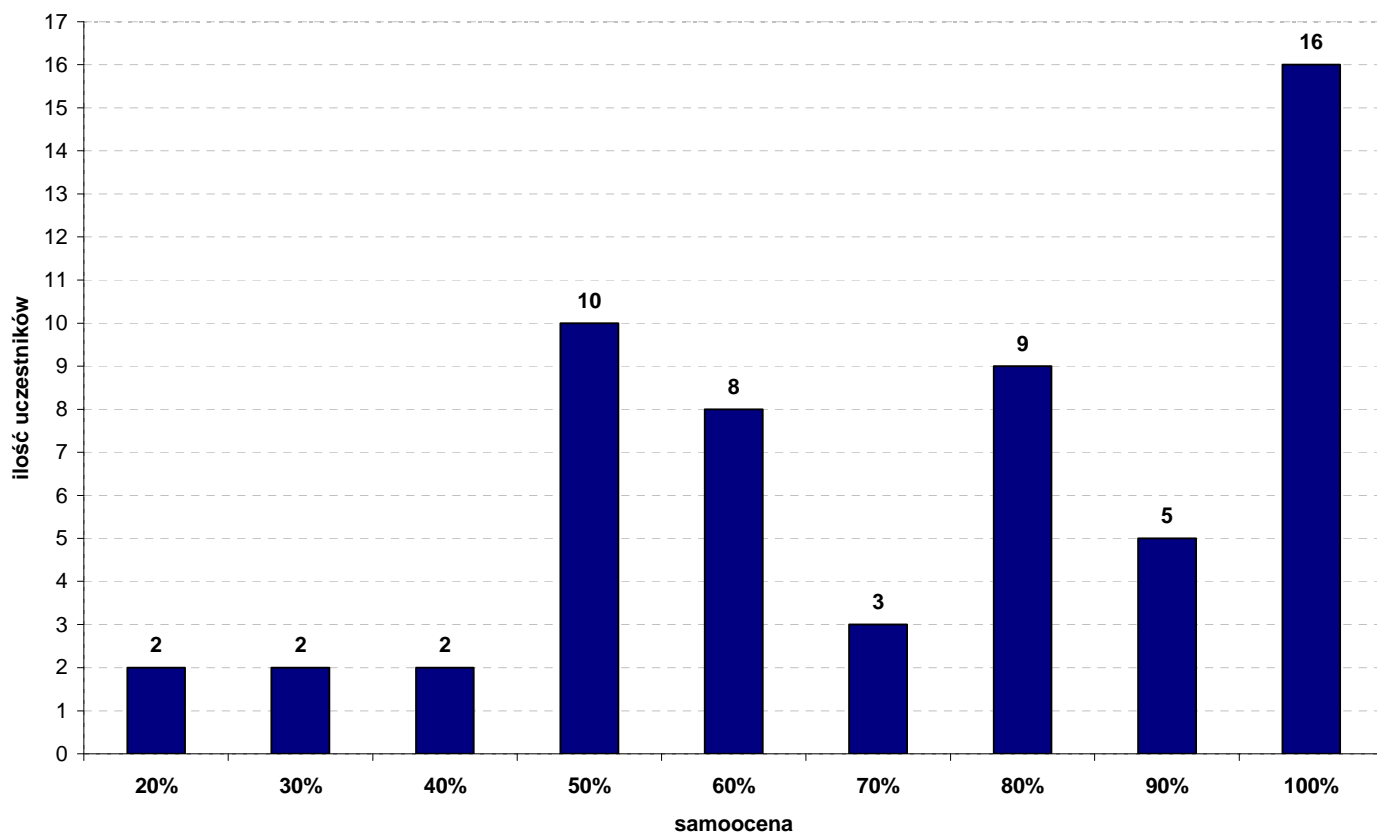
Najwyższej samooceny pod względem tego kryterium dokonało ~ 27 % Uczestników. Najniżej oceny (na poziomie 10%), dokonała tylko jedna osoba.

Blisko 20 % ogółu Uczestników, dokonało samooceny na poziomie niższym od 50%, 67 % - na poziomie wyższym od 50%, a 13 % Uczestników oceniło swój poziom znajomości specyfiki środowiska artystycznego, na równo 50%.

Średnia samoocena, znajomości specyfiki środowiska artystycznego wśród Uczestników Projektu - wynosi blisko 71%.



II.7. Poziom samooceny uczestników, dotyczący skłonności do korzystania z usług doradczych



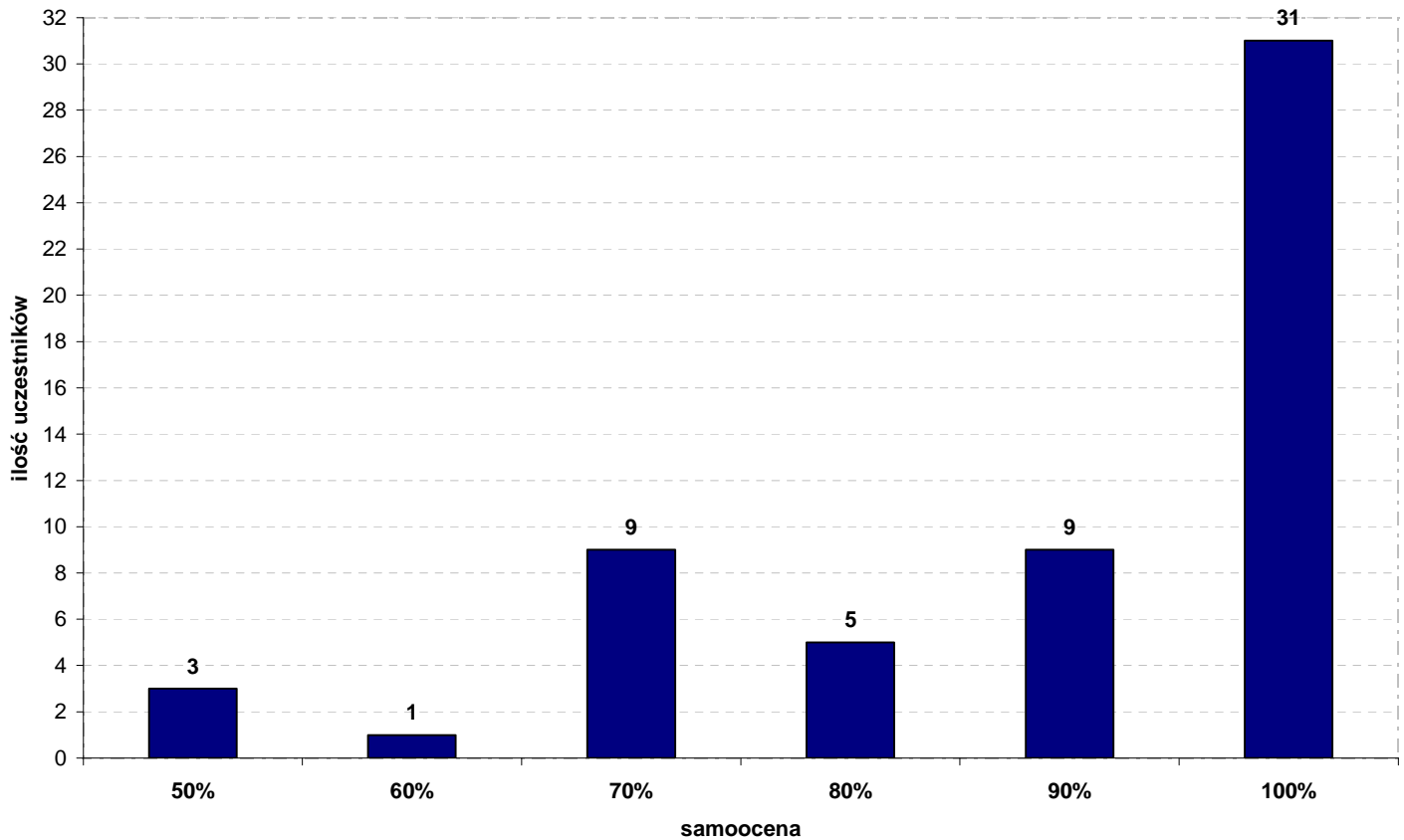
Najwyższej samooceny (na poziomie 100%) pod względem skłonności do korzystania z usług doradczych dokonało ~28 % Uczestników. Natomiast najniższej oceny – na poziomie 20 % dokonało 3,5 % Uczestników.

Blisko 72% Uczestników dokonało samooceny na poziomie wyższym od 50%, 10,5 % Uczestników – na poziomie niższym od 50 %, a 17,5 % oceniło u siebie skłonność i do korzystania z usług doradczych na poziomie równym 50%.

Średnia samoocena, skłonności Uczestników Projektu, do korzystania z usług doradczych wynosi blisko 73%.



II.8. Poziom samooceny uczestników, dotyczący wiary we własne możliwości



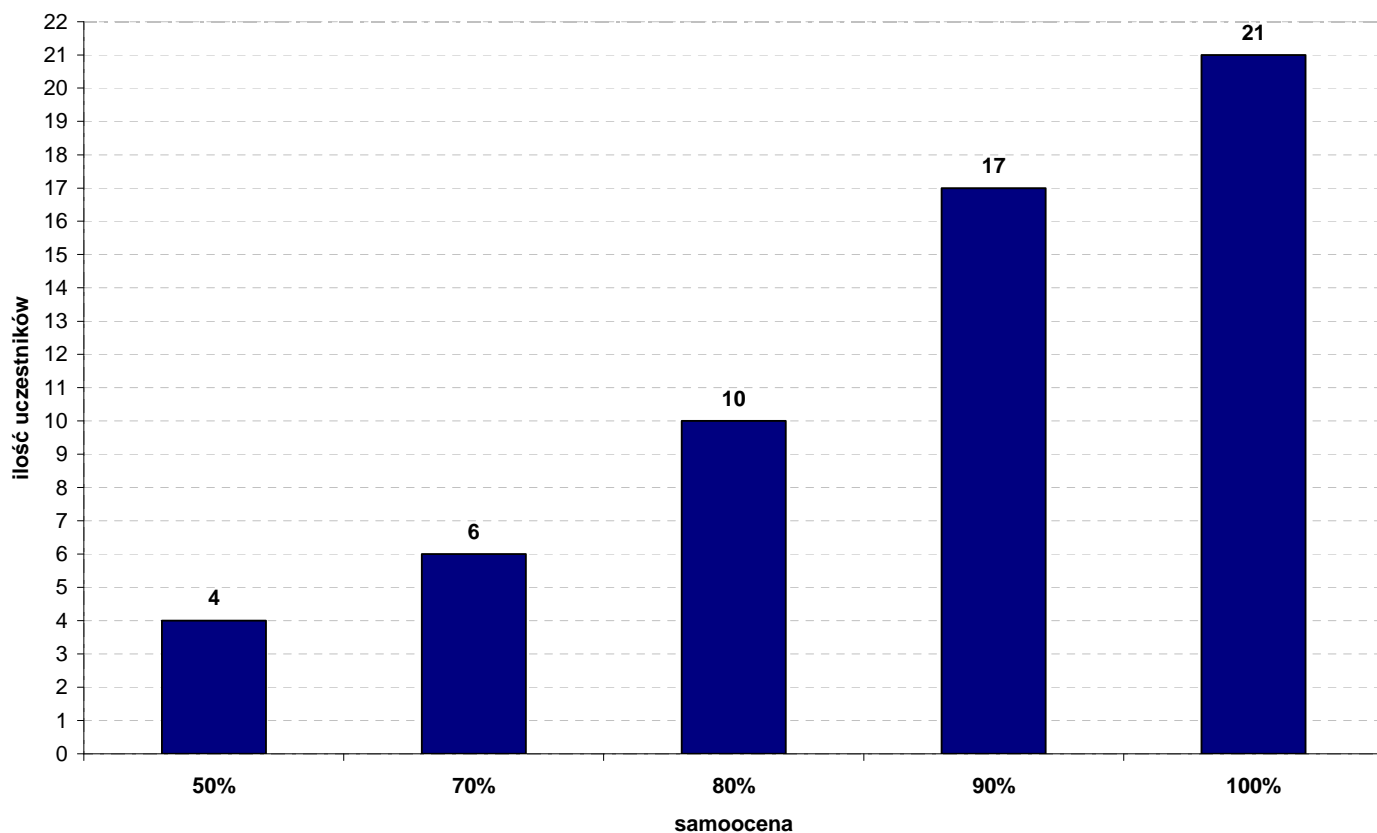
Blisko połowa Uczestników Projektu, ocenia wiarę we własne możliwości na poziomie 100%.

Tylko 5% Uczestników dokonało samooceny na poziomie równym 50%. Zaznaczyć również należy, że nie dokonano oceny na poziomie niższym od 50%.

Średnia samoocena, Uczestników Projektu dotycząca wiary we własne możliwości ukształtowała się na poziomie bliskim 89%.



II. 9. Poziom samooceny uczestników, dotyczący szansy na zaistnienie na rynku sektora kultury



Wykres obrazuje tendencję wzrostową samooceny Uczestników, dotyczącą szansy na zaistnienie na rynku sektora kultury.

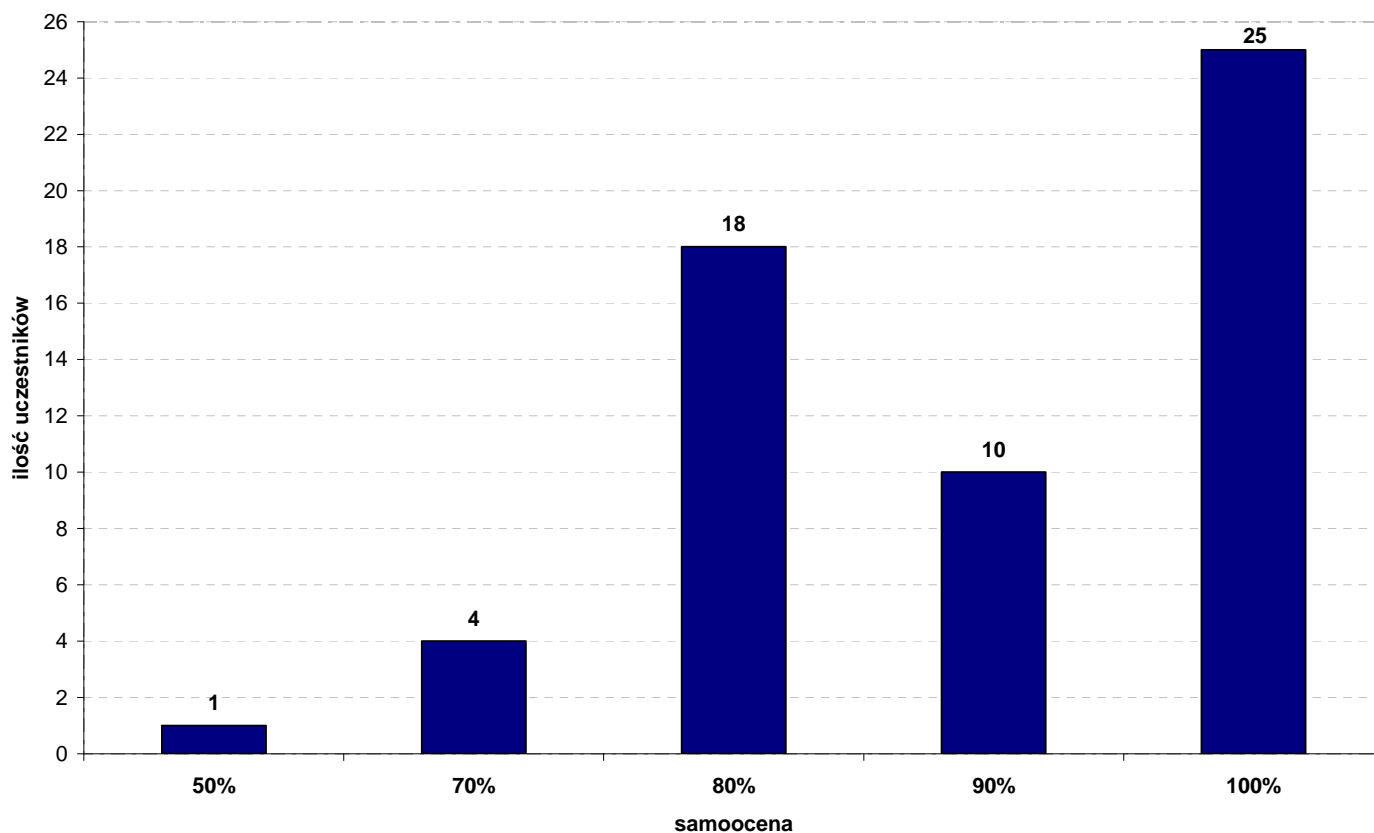
Najwyższej samooceny dokonało 36 % Uczestników - na poziomie równym 100%. Najniższej oceny, na poziomie równym 50 % dokonało blisko 7 % Uczestników.

Podobnie jak, wiary we własne możliwości, nie dokonano oceny na poziomie niższym od 50%.

Średnia samoocena, Uczestników Projektu dotycząca szansy na zaistnienie na rynku sektora kultury wynosi blisko 87%.



II.10. Poziom samooceny uczestników, dotyczący szansy na odniesienie sukcesu zawodowego w ramach planowanej działalności



Pod względem szansy na odniesienie sukcesu zawodowego w ramach planowanej działalności, najwyżej (na poziomie 100 %) oceniło się ~ 43 % Uczestników.

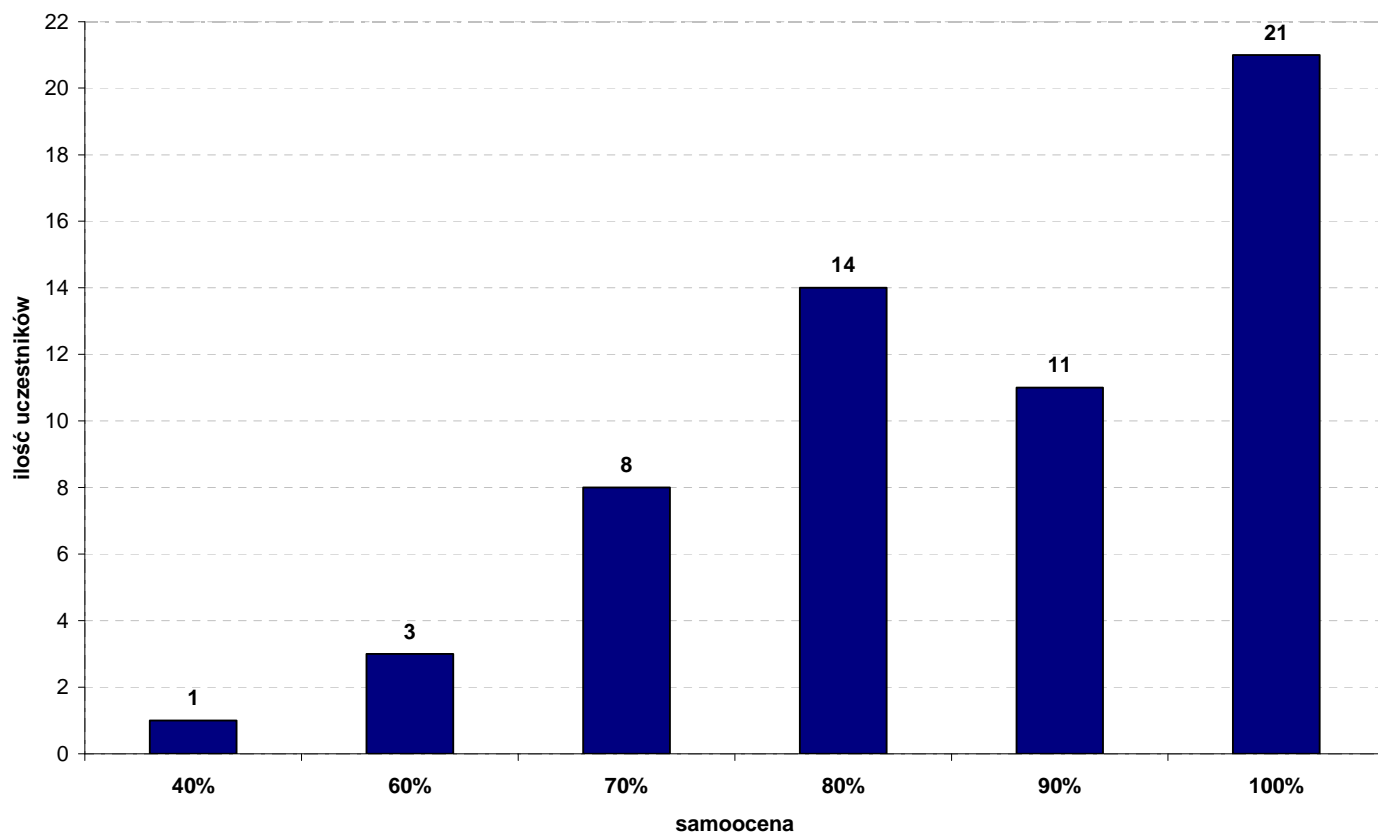
Znaczna część Uczestników (ponad 91 %) dokonało samooceny na poziomie równym, bądź wyższym 80%.

Najniższej oceny, na poziomie równym 50 % dokonało blisko 1,7 % Uczestników.

Średnia samoocena Uczestników Projektu, dotycząca szansy na odniesienie sukcesu zawodowego w ramach planowanej działalności, wynosi blisko 89 %.



II.11. Poziom samooceny uczestników, dotyczący zdolności przekonywania innych do swoich pomysłów



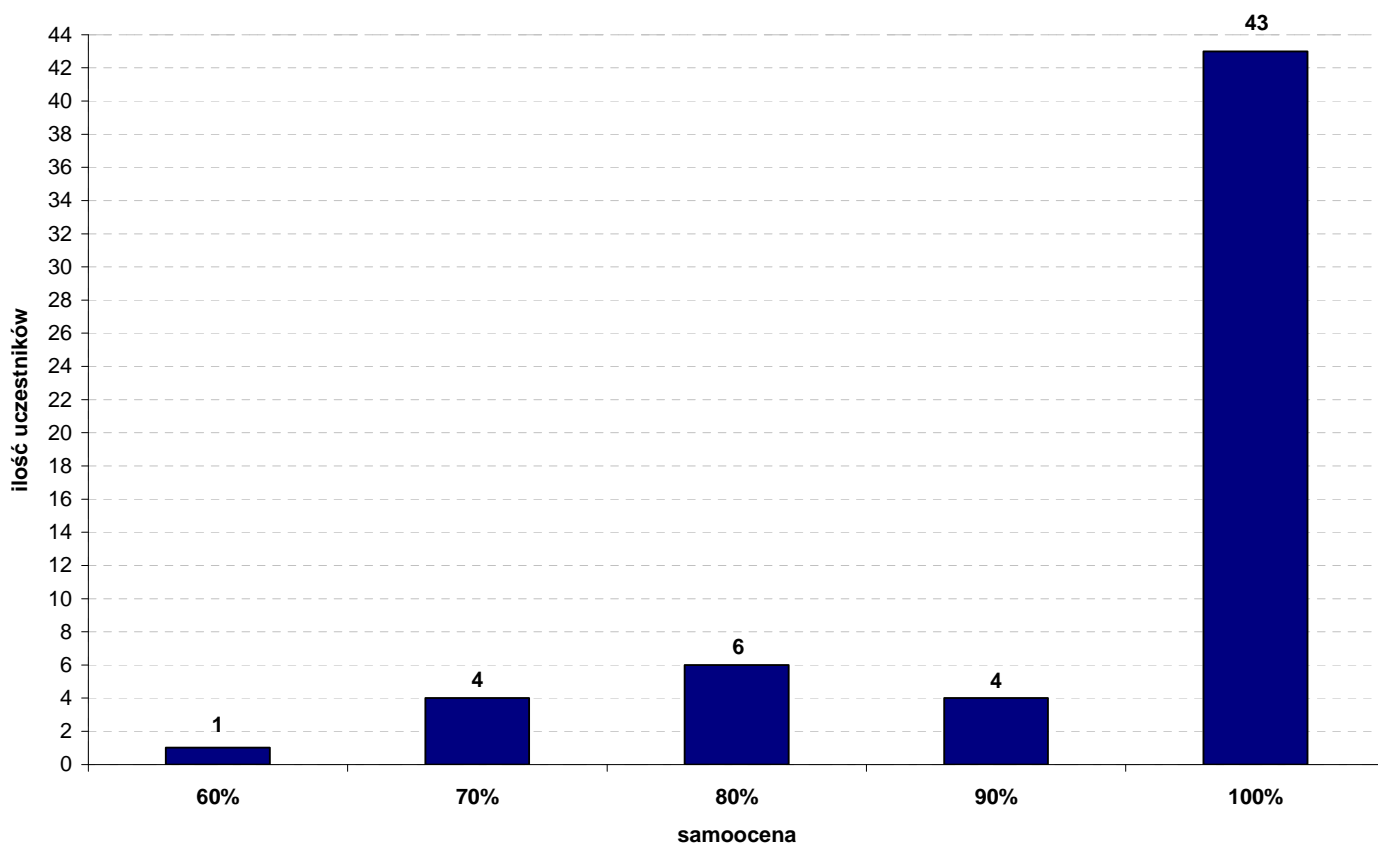
Najwięcej Uczestników Projektu (36 %) dokonało samooceny pod względem zdolności przekonywania innych do swoich pomysłów na poziomie równym 100 %.

Ponad 79 % Uczestników oceniło się na poziomie równym lub wyższym 80%. Natomiast oceny najniższej – na poziomie 40 % - dokonała tylko jedna osoba.

Średnia samoocena Uczestników Projektu, dotycząca zdolności przekonywania innych do swoich pomysłów, wynosi ~ 86 %.



II.12. Poziom samooceny uczestników, dotyczący determinacji do osiągnięcia założonego celu



Większość Uczestników Projektu (ponad 74 %) dokonało samooceny dotyczącej determinacji do osiągnięcia założonego celu na poziomie równym 100 %.

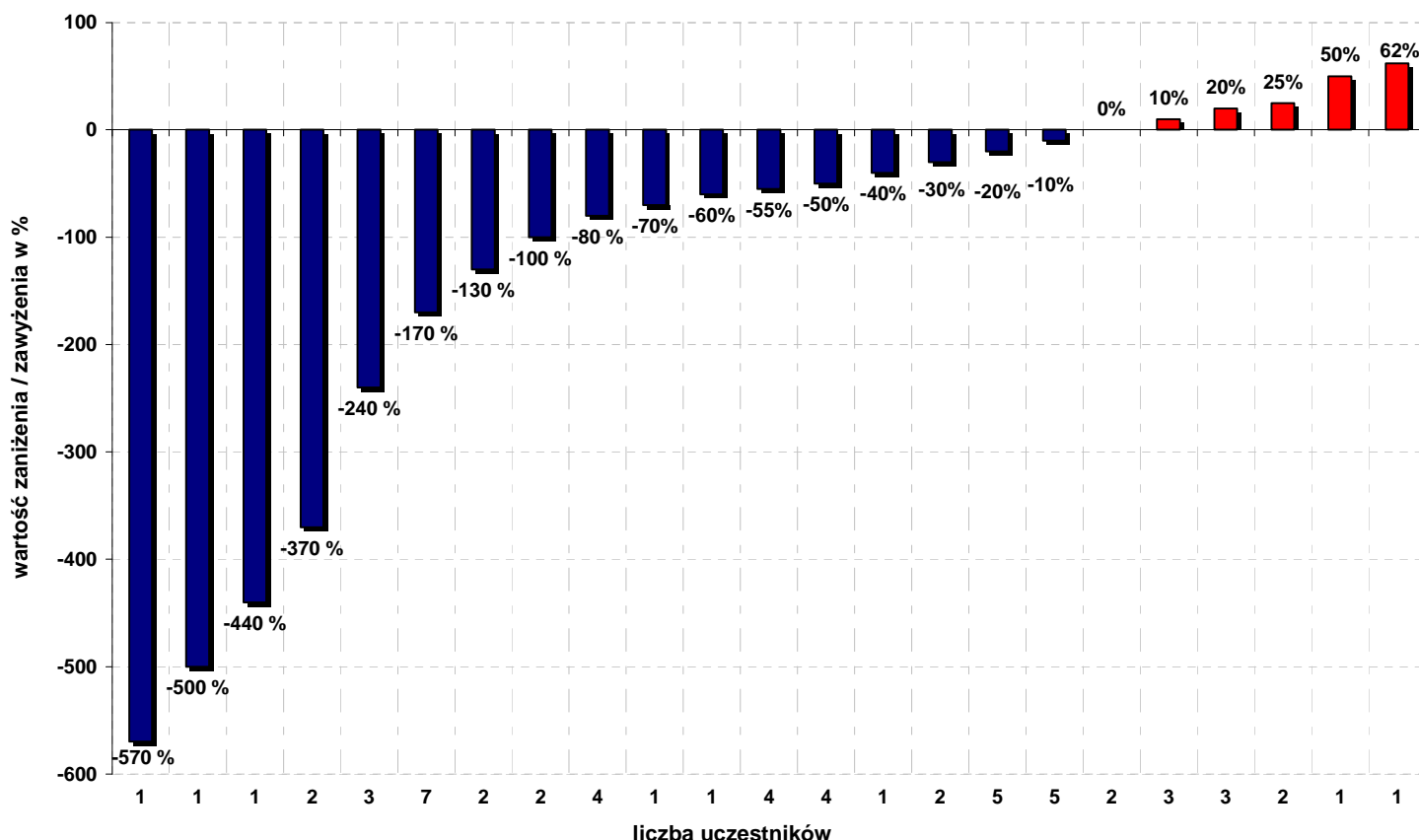
Pod względem tego kryterium, nie zanotowano samooceny poniżej 60 %. Ponad 98 % Uczestników ocenia swoją determinację na poziomie 70 % i wyżej.

Średnia samoocena Uczestników Projektu, dotycząca determinacji do osiągnięcia założonego celu kształtuje się na poziomie ~ 94,5 %



III. Analiza zależności pomiędzy wynikiem testu a samooceną Uczestników

III.1. Zestawienie przedstawiające poziom zaniżenia / zawyżenia świadomości uczestników w ujęciu procentowym odnośnie posiadanej wiedzy na temat prowadzenia firmy



Źródło: opracowanie własne na podstawie zebranych danych

Znaczna część Uczestników Projektu (ponad 79 %) zaniża swoją samoocenę. W skrajnym przypadku, zaniżenie osiągnęło poziom równy 570 %, co oznacza, że faktycznie posiadana wiedza i umiejętności są prawie 6-cio krotnie wyższe niż samooceniano. Równie wysokie poziomy zaniżania samooceny zaobserwowano u czterech innych osób.

46 osób (79,30 % uczestników) ma zaniżoną samoocenę dotyczącą ogólnej wiedzy i umiejętności potrzebnych do prowadzenia firmy. Każdy zaniża ją średnio 122,89%

Natomiast, ponad 17 % Uczestników zawyżyło samoocenę. W przypadku skrajnym zawyżenie wynosiło 62 %.

Zaznaczyć, również należy, że tylko dwie oceny dokonały samooceny na poziomie równym faktycznie posiadanej wiedzy i umiejętności.



VI. Podsumowanie

Podsumowując przeprowadzoną analizę otrzymanych wyników z testu oraz dokonanej samooceny przez Uczestników Projektu Śląskie Manufaktury Przemysłów Kultury, wypunktowano najważniejsze wyniki.

- ❖ Tylko jedna osoba uzyskała 100% poprawnych odpowiedzi z testu.
- ❖ Średnia uzyskana suma punktów wynosi 8,68 punktów, co daje 57,89% poprawnych odpowiedzi wśród Uczestników Projektu.
- ❖ Najłatwiejsze okazało się pytanie 7. Poprawnych odpowiedzi udzieliło na nie 59 osób co daje 98% wszystkich Uczestników.
- ❖ Natomiast najtrudniejsze okazało się pytanie 6. Poprawnych odpowiedzi udzieliło tylko 17 osób co daje 28% wszystkich uczestników.

- ❖ Współczynnik korelacji wynosi 0,46. Oznacza to że zależność pomiędzy samooceną uczestników dotyczącą wiedzy na temat prowadzenia firmy a ich wynikami z testu jest umiarkowana.
- ❖ Tylko dwoje Uczestników Projektu oceniło się adekwatnie do posiadanego poziomu wiedzy i umiejętności dotyczących prowadzenia firmy.
- ❖ Jeżeli założyć, że dopuszcza się błąd samooceny na poziomie +/- 10 % to 6 osób (10% uczestników) oceniło się na poziomie zbliżonym do faktycznego.
- ❖ 46 osób (79,31 % uczestników) ma zaniżoną samoocenę dotyczącą wiedzy na temat prowadzenia firmy. Każdy zaniża ją średnio 122,89%
- ❖ 10 osób (17,25 % uczestników) ma zawyżoną samoocenę dotyczącą wiedzy na temat prowadzenia firmy. Każdy zawyża ją średnio o 25,2%.
- ❖ Skrajne zniżenie samooceny wynosiło 566,67%.
- ❖ Skrajne zawyżenie samooceny wynosiło 61,70 %.