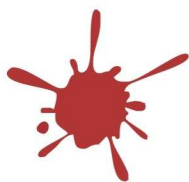




Raport ze sprawozdań kwartalnych z prowadzonych działalności gospodarczych w ramach projektu Śląskie Manufaktury Przemysłów Kultury Za pierwszy kwartał 2011 roku

W ramach projektu prowadzonych jest 22 działalności gospodarczych w szerokorozumianym sektorze kultury. Właściciele firm poproszeni zostali o wypełnienie sprawozdań kwartalnych za pierwszy kwartał 2011 roku w celu zidentyfikowania problemów. Wyniki przedstawiają się następująco:

- blisko 91 % właścicieli uzyskało przychody z tytułu prowadzonej przez nich działalności. Tylko 9% właścicieli przychodów tych nie osiągnęło. Powodem tego było otrzymanie pierwszej transzy przyznanych środków dopiero w marcu, co spowodowało opóźnienie w zakupieniu niezbędnych towarów/usług do prowadzenia działalności, a zatem i świadczenia usług na rynku, czyli możliwość ich sprzedaży, a przez to i uzyskania przychodów.
- 70% z właścicieli, którzy uzyskali przychody, osiągnęło także zysk z prowadzonej działalności. Nie osiągnięcie zysku przez 30% firm było spowodowane:
 - skomplikowanymi procedurami związanymi z udziałem w przetargach podlegających ustawie – Prawo Zamówień Publicznych, które niejednokrotnie wymagały konsultacji prawnika,
 - nieumiejętnością w początkowej fazie rozwoju firmy odpowiedniego zaplanowania i realizowania działań, ustalenia które z nich są priorytetowe oraz odpowiedniego zarządzania czasem,
 - wprowadzonymi zmianami w prawie tj. przyjęcie 23% VAT-u, w działalności, która dotychczas była z niego zwolniona. Zmiana ta znacznie utrudniła prowadzenie działalności ponieważ ceny usług i produktów firmy wzrosły o 23%, co obniżyło sprzedaż i uniemożliwiło osiągnięcie zysku.
- Blisko 90,5% właścicieli firm w okresie objętym sprawozdaniem realizowało inwestycję opisaną w biznes planie. Pozostałe 9,5% inwestycji tej nie realizowało, gdyż nie otrzymali oni jeszcze transzy z przyznanym wsparciem finansowym.
- Tylko blisko 28% z ogółu właścicieli realizujących inwestycję zidentyfikowało takie problemy, jak:
 - problem z wykazem nazw na fakturze gdyż firma sprzedająca cały sprzęt nie wymienia z reguły nazw na fakturze a tylko oznacza go, jako „sprzęt artystyczny”,
 - brak środków pieniężnych na początku prowadzenia działalności gospodarczej uniemożliwił właściwe działanie firmy, czyli prowadzenia jej zgodnie z założeniami przyjętymi na etapie biznes planu,
 - pogorszenie się rynku zamówień publicznych w sektorze usług, w obrębie których koncentruje się działalność firmy – zdecydowanie mniejsza ilość ogłaszanych przetargów w porównaniu do lat ubiegłych. Zdecydowanie wyższe kryteria niż w latach ubiegłych stawiane przez zamawiających odnośnie firm startujących w przetargach – referencje niemożliwe do spełnienia nawet przez projektantów z wieloletnim doświadczeniem, co skutkuje problemami ze znalezieniem odpowiedniego konsorcjanta i ogranicza możliwość startu w wielu przetargach,





Projekt współfinansowany przez Unię Europejską w ramach Europejskiego Funduszu Społecznego

- zmiany cen niektórych urządzeń, których zakup zaplanowano w biznes planie,
- niemożność realizacji inwestycji w czasie, ponieważ w sklepach zlokalizowanych na terenie UE nie było sprzętu spełniającego wymogi techniczne, zawarte we wniosku o przyznanie wsparcia finansowego na rozwój przedsiębiorczości (w szczególności chodzi o jakość gitary basowej, której odpowiedni standard zapewniają jedynie cztery manufaktury na świecie).
- Ponadto blisko 32% wszystkich właścicieli firm zidentyfikowało takie problemy związane z jej prowadzeniem, jak:
 - potrzeba większej ilości czasu na reklamę produktów oraz usług firmy,
 - zmiana przepisów o VAT i kilka niejasności z tym związanych,
 - brak płynności finansowej od początku istnienia firmy uniemożliwił stworzenie warunków do produkcji i prowadzenia kursów ceramicznych,
 - brak finansów na wyposażenie pracowni, czyli stworzenie miejsca do pracy spowodowało nie przyjęcie przez mnie czterech poważnych zamówień, a fakt, że wygenerowały się dochody spowodowany jest tym, że udało mi się zdobyć klienta (instytucję państwową), dla której świadczę usługi szkoleniowe jako firma,
 - zmiana ustawy o VAT, a wraz z tym dostosowanie się do nowych warunków prowadzenia działalności gospodarczej w sektorze kultury było sporym wyzwaniem dla początkującego przedsiębiorcy. Bardzo pomogło wsparcie w postaci szkolenia i konsultacji z doradcą podatkowym.

Niniejszy raport zostanie porównany z kolejnymi raportami powstałymi na podstawie następnych sprawozdań kwartalnych.

Przygotowała
Bogusława Radgowska – Wawreczko

